

# Ces petits carnivores *qui ont la vie dure*



Groupe Mammalogique et Herpétologique du Limousin

# Vivre avec plutôt que vivre contre

**D**ans nos campagnes, la faune sauvage s'invite dans les habitations par curiosité, pour s'y installer ou pour s'alimenter. Certaines personnes peuvent être importunées par cette présence « étrangère » surtout lorsque des dégâts ou des nuisances sont constatés. Supprimer rapidement l'intrus pourra paraître alors la solution salvatrice. Pourtant, il est généralement plus facile de résoudre un « conflit » lorsque son origine a été déterminée. Comprendre cette faune sauvage de proximité, savoir ce qu'elle recherche et connaître son écologie apportent des solutions alternatives et surtout durables à ces désagréments. Ainsi, ces espèces ne sont pas « nuisibles » mais profitent simplement de nos pratiques et des déséquilibres écologiques qui les accompagnent (monoculture intensive, destruction des habitats naturels, etc.).

Si ces petits carnivores peuvent engendrer des situations problématiques de prime abord, ils contribuent pourtant à l'équilibre de l'écosystème et rendent aussi de nombreux services à l'Homme.

Ces prédateurs sont notamment des régulateurs naturels des populations de rongeurs contre lesquelles l'Homme préfère malheureusement encore utiliser des produits chimiques sans se soucier des dégâts collatéraux qu'ils engendrent sur l'environnement. Cohabiter n'est pas chose aisée, et pour ce faire, il est nécessaire de changer notre regard sur ces espèces qualifiées à tort de « nuisibles ». Il suffit simplement de trouver le bon équilibre.



## Des rodenticides efficaces !

Les petits carnivores ont un rôle essentiel dans la régulation de leurs proies. La belette consomme environ 70 % de son poids en campagnol chaque jour (environ 2 campagnols/jour ; plus de 700/an). Un renard mange en moyenne 500 g de nourriture par jour, dont 50 % de rongeurs. Ainsi, il consomme annuellement plus de 90 kg de rongeurs. Un rongeur moyen pesant environ 40 g, on peut estimer qu'un renard mange au moins 2 300 rongeurs par an !

## Fouine, martre, renard, belette et putois sont des prédateurs

de petits mammifères (mulots, campagnols...). Les effectifs de prédateurs sont dépendants de la disponibilité des proies et suivent l'évolution de leurs populations avec un léger décalage. Ainsi, le système proies-prédateurs s'autorégule ; il en est de même pour les herbivores et la disponibilité en herbage.

# A chaque problème sa solution

**Les problèmes de cohabitation engendrés par la faune sauvage sont souvent le fait d'une méconnaissance de l'espèce et/ou de pratiques peu adaptées.**

Quelques astuces peuvent vous aider à dormir tranquille... car si pour vous la destruction de l'animal est une solution, elle n'est jamais durable. Un endroit accueillant le restera tant qu'il ne sera pas protégé ! Les pistes suivantes renseignent sur les situations majoritairement rencontrées et les cas d'école. Néanmoins chaque habitation à ses spécificités et chaque problème ses particularités.

**N'hésitez donc pas à contacter le GMHL qui pourra vous aider à trouver une solution durable.**

## Le Blaireau européen *Meles meles*

Ce gros mustélidé est aisément reconnaissable à son apparence trapue et à sa face blanche rayée de noir.



### Mensurations

L avec queue : 78-97 cm  
H au garrot : 30 cm  
Poids max : 12 kg

### Pb: Trous dans la pelouse

→ pose d'une clôture électrique basse (15 cm du sol), tondre moins souvent, pose d'un fil imprégné de répulsif (temporaire)... ou tout simplement accepter que votre pelouse ne ressemble pas à un parfait terrain de golf.

### Régime alimentaire



## La Martre des pins

*Martes martes*

## La Fouine

*Martes foina*

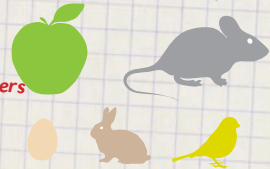
La fouine et la martre appartiennent à la famille des mustélidés. Ces deux espèces se ressemblent fortement mais se distinguent par la forme de leurs oreilles, la taille et la couleur de leur bavette, la couleur de la truffe et la pilosité des plantes de pied. De même, elles utilisent des habitats différents, la fouine étant plus souvent près des habitations alors que la martre reste forestière.



### Mensurations

L avec queue : 53-84 cm  
H au garrot : 12-15 cm  
Poids max : 2,2 kg

### Régime alimentaire



### Pb: Attaques dans les poulaillers

→ rentrer les poules pour la nuit ; bien colmater les entrées possibles (trous > 6 cm de diamètre) ; poser une brande ou un film opaque sur les parois du poulailler.

### Pb: Installation dans les combles

→ colmater les entrées ; poser des cônes ou des colliers sur les gouttières ; couper les branches proches de la toiture ; poser une petite clôture électrique sous l'avant-toit.





## La Belette - *Mustela nivalis*

Avec son corps cylindrique, son dos brun clair et son ventre blanc, la belette est le plus petit mustélidé de France.

La belette consomme essentiellement des campagnols et très occasionnellement de jeunes lapins. Minuscule, elle est taillée pour poursuivre les petits campagnols dans leurs terriers. Cette espèce ne pose pas de problème de cohabitation mais reste souvent la victime de vieilles croyances. De fait, son déclassement des espèces « nuisibles » a été très laborieux... incroyable pour un auxiliaire des cultures aussi efficace !



### Mensurations

L avec queue: 16-24 cm  
Poids moyen: 100 g



## Le Putois - *Mustela putorius*

Facilement reconnaissable à son masque noir et blanc et à son pelage bicolore au poil de jarre foncé, le putois est un mustélidé et un prédateur très efficace du Rat musqué, du Kat sumulut et parfois du Lapin de garenne. En s'attaquant à ce dernier il s'est vu rejoindre le cercle des « nuisibles » et a été largement détruit. Le déclin du lapin n'est pourtant en aucun cas imputable au putois mais simplement du fait de la myxomatose et de la modification des milieux, toutes deux induites par... l'Homme.



Les attaques dans les poulaillers sont extrêmement rares !

### Mensurations

L avec queue: 32-60 cm  
Poids max: 1,5 kg

### Régime alimentaire



## Le Renard roux - *Vulpes vulpes*

Le renard est un canidé, comme le Chien domestique et le Loup gris.

### Mensurations

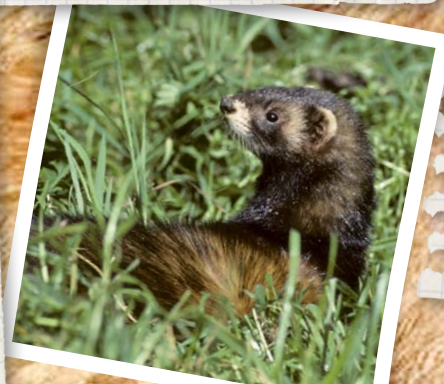
L avec queue: 87-125 cm  
Poids max: 9,5 kg

### Régime alimentaire



### Pb: Attaques dans les poulaillers

➔ rentrer les poules, bien colmater les entrées possibles, enterer le grillage et poser des plaques autour du poulailler.



# Nuisibles : un terme à bannir de notre vocabulaire!



**Définition de nuisible: qui nuit, qui fait du tort à quelque chose, à quelqu'un. Se dit d'une espèce animale dont la présence cause des dommages, en particulier à l'agriculture. (Larousse 2012).**

« Les termes d'animaux nuisibles ou malfaisants ne répondent plus à la sensibilité et aux connaissances biologiques actuelles » in COLIN (G.), Rapport sur la modernisation du droit de la chasse et de la faune sauvage, Ministère de l'Environnement, 1985. Cette notion « d'espèce nuisible » n'a plus de légitimité; elle est anthropocentrique car elle signifie qu'une espèce est nocive pour les êtres humains. Ce terme est lié à la peur ancestrale des grands animaux sauvages, à la sensation d'être une espèce vivant dans une nature hostile. Or, maintenant nous savons que dans un écosystème, il n'y a aucune espèce inutile. Même les parasites et les prédateurs sont utiles pour leur rôle, notamment dans la régulation des autres populations animales.

La notion « d'animal nuisible » repose sur les torts qu'il génère à l'activité humaine et ne tient pas compte des inestimables services qu'il rend par ailleurs.

## Qu'est-ce qu'un nuisible aux yeux de la loi?

Pour être classée nuisible, une espèce doit porter préjudice à:

- la santé et la sécurité publique,
- la protection de la faune et la flore,
- l'activité agricole, forestière ou aquacole, ou d'autres formes de propriétés.

Aucune espèce protégée ne peut être classée nuisible.

## Le Chat domestique: un super-prédateur nourri à la croquette

Le Chat domestique, *Felis catus*, d'origine africaine est un prédateur hors pair et c'est d'ailleurs pour cela qu'il a été introduit et ce, dès l'Antiquité: reptiles, oiseaux, mammifères et insectes ne lui échappent pas. Pour se nourrir ou pour jouer, les chats tuent plusieurs centaines de milliers d'animaux sauvages chaque année. Entretien par nos soins, les populations de Chat domestique sont en constante augmentation et le manque de responsabilité de certains propriétaires mène à des dérives: abandon, absence de stérilisation... La faune sauvage en subit les conséquences. Ainsi, des études récentes ont montré que les chats tuent chaque année, plus de 3 milliards d'oiseaux et 20 milliards de mammifères aux Etats-Unis (Nature, février 2013) et plus de 55 millions au Royaume-Uni, les chats errants étant les plus meurtriers.



# Cohabiter avec les espèces protégées et menacées : la *Loutre* et le *Castor d'Europe*

**Le Castor d'Europe** (*Castor fiber*) a fait son retour en Limousin. Sans être un prédateur, ce gros rongeur peut occasionnellement poser quelques problèmes de cohabitation, notamment lorsqu'il s'attaque à des arbres cultivés (fruitiers, peupliers...). Des solutions existent pour protéger les arbres : pose de manchons grillagés, mise en place de clôtures électriques, etc. La solution la plus simple reste d'éviter toute plantation à moins de 30 m des berges et de favoriser la végétation naturelle. Le castor profitera alors des saules et des noisetiers qui lui sont laissés.

**La Loutre d'Europe** (*Lutra lutra*) peut ponctuellement poser des problèmes dans les piscicultures et/ou les étangs de pêche. Sur une pisciculture, il est alors nécessaire d'intervenir dès les premiers signes d'incursion pour lui empêcher au plus vite l'accès. Chaque étang ou pisciculture présente une configuration spécifique qui nécessite des solutions appropriées. Un animateur « pisciculture et étang » peut venir vous conseiller, dans le cadre du Plan National d'Actions en faveur de la Loutre d'Europe. N'hésitez pas à contacter le GMHL pour plus de précisions.

Ces deux espèces sont intégralement protégées par la loi française : leur dérangement ainsi que leur destruction ou celle de leur habitat sont strictement interdits.



Depuis 1995, le GMHL œuvre pour l'étude et la protection des mammifères, des reptiles et des amphibiens du Limousin. Si vous souhaitez cohabiter avec ces espèces, vous trouverez quelques conseils dans cette plaquette. Le GMHL intervient également comme médiateur auprès des particuliers, des collectivités et des entreprises dans le but de résoudre d'éventuels problèmes de cohabitation avec la faune sauvage. N'hésitez pas à nous contacter !



## Groupe Mammalogique et Herpétologique du Limousin

Maison de la Nature

11, rue Jauvion – 87000 LIMOGES

05 55 32 43 73

e-mail : gmhl@gmhl.asso.fr

www.gmhl.asso.fr

Le GMHL remercie tous les partenaires qui ont permis la réalisation de cette plaquette.

