

La Loutre d'Europe

EN LIMOUSIN



Groupe Mammalogique et Herpétologique du Limousin

Des milieux aquatiques variés

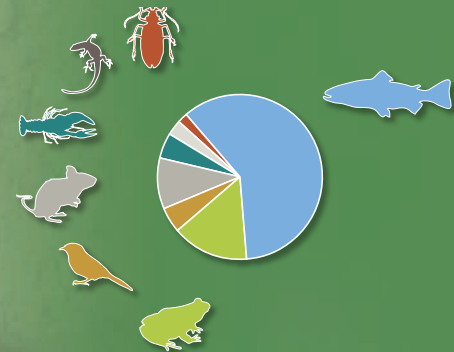
La loutre fréquente toutes sortes de milieux aquatiques. En Limousin, on l'observe aussi bien dans les marais, les étangs, les mares que les ruisseaux et les rivières. La structure et la quiétude des berges sont déterminantes pour l'installation de la catiche (abri où les loutres mettent bas).

Chaque loutre défend un territoire lequel varie suivant la ressource en nourriture. Il est délimité par les épreintes* déposées en évidence sur les berges et les rochers. Les mâles peuvent avoir besoin de 40 km de cours d'eau alors que les femelles se contentent en général de 5 à 15 km. Plus la nourriture est abondante, plus la taille des territoires est restreinte.

* Epreinte : excrément de la loutre.

Régime alimentaire

La loutre est principalement piscivore (50 à 90 % de ses proies). Elle consomme également des amphibiens, des crustacés, de petits mammifères, des oiseaux, des insectes et même des fruits. La ration quotidienne est comprise entre 12 et 15 % du poids de l'individu, soit de 0,6 à 1,5 kg pour des individus pesant de 5 à 11 kg.



Connaissez-vous la Loutre ?

La Loutre d'Europe (*Lutra lutra*) est un mustélidé dont la biologie et l'écologie sont très étroitement liées aux milieux aquatiques.

La reproduction peut avoir lieu toute l'année et les femelles donnent naissance à 2 à 4 loutrons par portée. Les mâles adultes sont solitaires mais il existe des groupes familiaux composés d'une femelle, de jeunes de l'année et éventuellement de ceux de l'année précédente.

La loutre est très discrète et plutôt nocturne dans notre région. De fait, les indices de sa présence les plus précieux sont les épreintes et les empreintes.

**Attention aux confusions
avec le Ragondin lors des
observations trop fugaces
en milieu aquatique.**



la Loutre d'Europe *Lutra lutra*

- Longueur totale:** de 1 m à 1,20 m.
- Silhouette** hydrodynamique, queue puissante, 4 pattes palmées.
- Dos** foncé.
- Ventre** crème.
- Pelage** très dense (isolant) et hydrofuge (ne laisse pas passer l'eau).

La Loutre d'Europe est une espèce à très forte valeur patrimoniale. Elle est protégée en France depuis 1972 ainsi qu'au niveau international depuis 1979 par la convention de Berne qui l'a choisie comme emblème. Depuis 1992, la Directive Européenne « Habitats-Faune-Flore » impose les États signataires de mettre tout en œuvre pour la protéger ainsi que son habitat. La loutre est une espèce emblématique du Limousin.



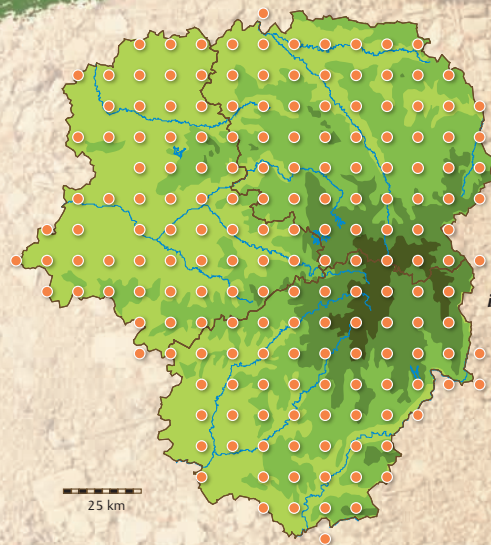
Une répartition en pleine évolution

Jusqu'au milieu du XX^e siècle, la loutre était présente presque partout en Europe. Le piégeage et le tir, la pollution des eaux, la régression alarmante des zones humides et l'aménagement non réfléchi des rivières et de leurs vallées ont contribué à un déclin massif de l'espèce entre 1930 et 1985.

Les départements de la Creuse et de la Charente-Maritime étaient alors les principaux refuges de l'espèce.

Depuis la fin des années 1980, la situation s'améliore et la loutre regagne progressivement du terrain. Sa protection intégrale a grandement contribué à ce retour.

Les populations limousines de loutre jouent un rôle très important dans la reconquête des bassins de la Loire et de la Dordogne.



La loutre est peu présente dans le sud-ouest de la Corrèze, secteur de vergers intensifs où les dépenses en produits phytosanitaires, les zones irriguées et les peuplements piscicoles dégradés sont les plus nombreux.

Répartition de la Loutre en Limousin en 2013

Plusieurs études menées ces dernières années par le G.M.H.L. et financées par la Direction Régionale de l'Environnement, le Conseil Régional et les Agences de l'Eau Adour-Garonne et Loire-Bretagne ont permis de mettre en évidence la présence de la loutre sur la très grande majorité du Limousin. Son aire de répartition présumée occuperait 97 % du réseau hydrographique régional en 2013 contre 55 % en 1989.



A l'écoute de la loutre et des hommes : une cohabitation parfois difficile

Les freins à la reconquête

- **La dégradation et la disparition des zones humides**, importantes pour la faune piscicole, privent la loutre de nourriture.
- **La pollution des cours d'eau** par les phytosanitaires, les antibiotiques, les métaux lourds et autres produits impacte les proies de la loutre ;
- **La loutre peut se nourrir de jeunes ragondins et de campagnols**. Cependant, ceux-ci sont encore activement empoisonnés à la bromadiolone en Limousin. La lutte contre le ragondin par les biocides (interdite depuis l'arrêté du 25 avril 2002) est suspectée d'avoir été responsable de la raréfaction et de l'arrêt de la propagation de la loutre en Loire-Atlantique et dans certains secteurs du Limousin.
- **Le braconnage reste une réalité**. Bien que le nombre de loutres tuées soit difficile à estimer, plusieurs cas sont rapportés chaque année.
- **Le trafic routier**. Les cas de collisions mortelles peuvent être très importants sur certains axes routiers au niveau de ponts mal aménagés. En Bretagne par exemple, 3 à 5 % de la population disparaît de cette manière (Rosoux & Green, 2004).

Des solutions pour coexister ?

La loutre peut être localement source de mécontentement pour les pisciculteurs et pour certains usagers des rivières et des étangs.

En 1999 un partenariat entre un pisciculteur de Corrèze et Limousin Nature Environnement, avec le soutien de la DIREN du Limousin, a permis d'aménager son exploitation pour en interdire l'accès à la loutre. Cet exemple nous montre que les intérêts humains et la présence de la loutre ne sont pas incompatibles. Ils sont même concordants et tant qu'il y aura des loutres, nous aurons l'assurance de la richesse et de la bonne santé de nos rivières et de nos zones humides.

Pour toute question concernant cette problématique, n'hésitez pas à contacter l'animateur loutre-pisciculture du Plan National d'Actions, qui vous conseillera sur les aménagements permettant la cohabitation entre la loutre et les installations piscicoles :
Stéphane RAIMOND – Objectif Loutres – 06 78 99 38 85 – stephane.raimond@hotmail.fr



Surveiller la répartition et le statut de la loutre en Limousin nécessite une attention régulière et l'engagement de chacun peut être utile. Vous pouvez participer à cette démarche en nous communiquant vos observations précises sur l'espèce (épreintes, empreintes, cadavres, animaux en vie). N'hésitez pas à nous contacter : chaque observation est importante!



La Loutre d'Europe a fait l'objet d'un Plan National d'Actions en sa faveur entre 2011 et 2015. Décliné en Limousin, il a permis de réaliser diverses actions comme la mise en place de havres de paix, l'étude génétique de l'espèce dans la région, la création de support de communication à destination du grand public et des usagers des cours d'eau ainsi que l'expertise auprès de pisciculteurs. Le plan a pour but de mieux connaître, mieux faire connaître et mieux protéger la loutre.



Groupe Mammalogique et Herpétologique du Limousin

Maison de la Nature – 11, rue Jauvion – 87000 LIMOGES

05 55 32 43 73

e-mail : [gmhl@gmhl.asso.fr](mailto:gml@gmhl.asso.fr)

www.gmhl.asso.fr

