

GROUPE MAMMALOGIQUE ET HERPÉTOLOGIQUE DU LIMOUSIN

A photograph showing a group of people, some wearing hats, standing in a field of tall green grass and purple flowers. The background is a dense forest of trees.

COMPTE RENDU
DE L'ASSEMBLÉE GÉNÉRALE
EXERCICE 2020

4 SEPTEMBRE 2021

RAPPORT MORAL

MOT DU CA COLLÉGIAL

L'assemblée générale et la publication des rapports d'activité et financier de l'exercice 2020 auraient dû intervenir en mars 2021. Nous redoutions alors un nouveau confinement et avons préféré décaler cette date au mois de septembre. A partir de l'année prochaine, nous reprendrons le rythme habituel des AG en fin d'hiver.

L'année 2020 a donc été encore une fois une année riche en projets pour le GMHL. Nous remercions les financeurs, qui nous ont permis de réaliser ces projets, et les salariés et bénévoles qui ont participé à leur mise en œuvre (certains vous seront présentés dans ce rapport).

Il a eu beaucoup de changements au sein de l'équipe du GMHL. Deux anciens salariés sont partis vers de nouveaux horizons professionnels : Julien Jemin, salarié depuis 14 ans, et Gaëlle Caublot, salariée depuis 11 ans. Nous les remercions tous deux pour leur implication et investissement pour la structure et leur souhaitons toute la réussite dans leurs futurs projets.

Cette année a été particulière à plus d'un titre, il nous a fallu composer avec les départs évoqués précédemment, et la nécessaire réorganisation interne que cela impliquait, tout en nous adaptant également à la crise sanitaire en cours.

Néanmoins, cela a été l'occasion de prendre un nouveau souffle et de remettre à plat notre organisation associative. C'est pourquoi nous avons recruté Christian Esculier sur des missions mammifères, Gabriel Metegnier au poste de directeur, Gaëlle Micheli sur un poste d'herpétologue, et Marie Abel sur la thématique prédation.

Nous souhaitons sincèrement remercier les bénévoles, les salariés et les administrateurs qui se sont fortement investis pendant cette période afin de continuer à faire fonctionner la structure malgré un contexte difficile. La solidarité qui s'est mise en place naturellement reste le meilleur moyen de passer ces périodes troubles.



Aujourd'hui, la situation s'est stabilisée, la nouvelle équipe salariée a trouvé sa place parmi les plus anciens. De nouveaux administrateurs et administratrices sont venus épauler ceux en place. Même s'il existe et existera toujours des marges de progression, les équipes fonctionnent et avancent ensemble vers un but commun.

Le monde associatif évolue sans cesse, que ce soit au niveau des sources de financement dont les règles changent, ou du contexte sociétal qui nous réserve toujours des surprises. Nous devons donc évoluer pour rester présents. Ces dernières années, le GMHL a su se réinventer et s'adapter afin de faire face à ces changements, et nous pouvons encore une fois remercier les salariés et bénévoles qui se sont investis pour ce résultat.

Nous avons d'ailleurs toujours besoin de personnes motivées pour aider au conseil d'administration et aux missions. Alors si vous souhaitez tenter l'aventure et participer à faire évoluer les choses dans le sens de la protection de la nature, n'hésitez pas à nous rejoindre.

Pour finir sur quelques mots de l'actualité de ces derniers mois. Vous avez probablement entendu parler du dernier rapport du GIEC : plus qu'alarmant. Nous observons également dès aujourd'hui les effets du dérèglement climatique en cours, ainsi qu'une pression grandissante sur les écosystèmes.

Si la préoccupation générale pour la biodiversité et les questions environnementales semble grandissante, les actions politiques ne sont pas toujours à la hauteur des enjeux. Plus que jamais, nous devons agir pour préserver cette nature et cette biodiversité qui nous touche particulièrement.

De nombreuses actions menées par le GMHL et les différents acteurs de l'environnement s'inscrivent dans cette dynamique et montrent que le changement est possible.

Face à une dégradation globale de nos écosystèmes, vous avez le pouvoir d'agir localement, à votre échelle. Il n'est pas trop tard pour vous engager, quelle que soit la forme de cette engagement.

Alors rejoignez nous pour faire avancer cette cause qui nous anime.

Le Conseil d'Administration collégial



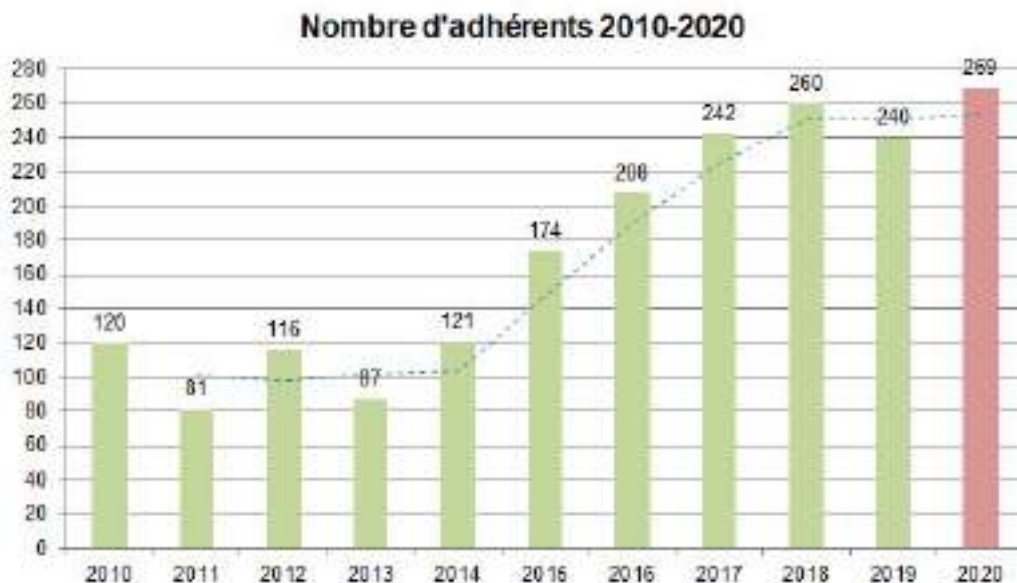
RAPPORT D'ACTIVITÉ

ÉQUIPE SALARIÉE

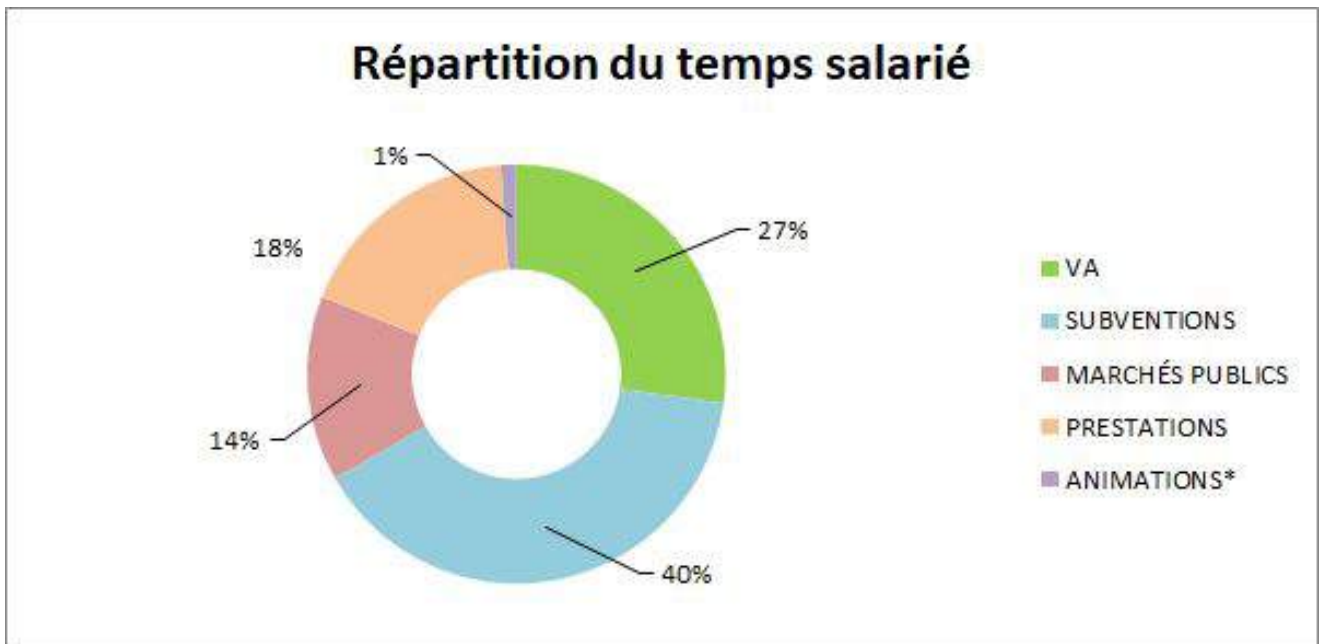
8 Équivalent Temps Plein

- Antoine ROCHE: Coordination faune limousin, médiateur faune sauvage, animateur N2000, etc.
- François ALLONCLE: Administratif/Financier/Ressources humaines
- Manon DEVAUD: Études Chiroptérologiques
- Clémence BROSSE: Études herpétologiques et micromammifères
- Marie ABEL: Études mammalogiques et prédation
- Cristian ESCULIER: CTMA et suivis écoducs/écoponts
- Gaëlle MICHELI : Études herpétologiques
- Sylvie GIOISA: STACF
- Gabriel METEGNIER: Direction
- Julien JEMIN: direction départ en avril (démission)
- Gaëlle CAUBLOT: Études herpétologiques et micromammifères, départ en juillet (rupture conventionnelle)
- ◆ Loïs ROCHER: Stage CTMA Vienne-Médiane
- ◆ Aurore RETY: Stage Atlas et Sentinelles du climat
- ◆ Roxane BAUDARD: Stage chiroptères

ADHÉSIONS



UNE ACTIVITÉ DIVERSIFIÉE



* Les animations englobent ici seulement les différentes animations spécifiques non comprises dans une étude plus globale.

La VA regroupe toutes les activités non rémunérées mais indispensables au fonctionnement de l'association: ressources humaines, comptabilité, développement de projets, accompagnement des bénévoles, groupes thématiques, base de données, commissions, réunions, etc.

FOCUS SUR CERTAINES ACTIONS 2020

La totalité des actions menées par le GMHL en 2020 est consultable à la fin de ce compte-rendu.

Certaines de ces actions sont détaillées dans les pages qui suivent.



ASF - SUIVI DES ECODUCS ET ECOPONTS



Suite au suivi réalisé au cours de l'année 2020, 16 espèces de mammifères terrestres ont été identifiées grâce à l'étude des pièges photographiques. Les espèces les plus fréquentes sont le Renard roux, le Blaireau européen, le Chat forestier et le Chat domestique.

Quatre espèces d'amphibiens ont été identifiées au cours du suivi 2020 sur les mares, avec la présence du Triton marbré, du Triton palmé, de la Grenouille agile et du complexe de Grenouilles vertes.

Cinq espèces de reptiles ont également été contactées : le Lézard des murailles, le Lézard à deux raies, la Vipère aspic, la Couleuvre helvétique et la Couleuvre verte et jaune.

Et enfin, quatre espèces de micromammifères ont également été observées lors des sessions de captures sur les deux écoponts : le Mulot sylvestre, le Campagnol des champs, le Campagnol roussâtre et une espèce de Crocidure.

STACF - STRATIFICATION VERTICALE DE L'ACTIVITÉ DE CHASSE DES CHIROPTÈRES EN CHÊNAIE HÊTRAIE LIMOUSINE



Durant les mois de mai à août entre 2014 à 2020, des relevés acoustiques ont été réalisés en simultané entre sol et canopée dans les forêts feuillues limousines, sur 44 sites totalisant 660 h d'écoute. L'activité de chasse des chiroptères est en moyenne plus forte au sol (63 %) qu'en canopée. Les différences entre espèces sont analysées à l'échelle régionale, puis en fonction de la variabilité entre stations et entre saisons, enfin entre structures et écotones forestiers. Pour plusieurs espèces de lisières, les préférences pour la strate haute sont nettes et confirment l'utilisation de la canopée comme une vaste lisière horizontale ; *P. pipistrellus* et *E. serotinus* chassent par contre fréquemment en sous-bois. Les espèces de sous-bois, liées au feuillage, montrent une activité entre strates très influencée par des variables comportementales (type de sonar, mode de chasse), alimentaires (abondance ponctuelle de proies), structurelles (stratification de la végétation, présence d'écotones humides), voire sociale (compétition interspécifique). La plupart ne semble pas liée à une strate exclusive, sauf pour les couples *P. auritus* / *P. austriacus*, et *M. mystacinus* / *M. alcatheae*, pour lesquels une ségrégation de niche écologique est probable. La Grande sauterelle verte semble former des chorus en canopée, phénomène inédit pouvant correspondre à une stratégie anti prédation. Pour l'ensemble des chiroptères étudiés, une plus forte activité a été observée d'une part en mai, expliquée par un effet thermique positif et le développement du feuillage, et d'autre part après mi-juillet, due à la fraîcheur et l'humidité plus prononcées en forêt, tous ces facteurs étant favorables aux espèces proies.



SUIVI SONNEUR À VENTRE JAUNE SUR LES SITES NATURA 2000 DE NOUVELLE-AQUITAINE

Le suivi scientifique orienté sur l'état des connaissances des populations de Sonneur à ventre jaune localisées sur les sites Natura 2000 de Nouvelle-Aquitaine a permis de dresser un premier tableau de la taille des populations et leur état de santé. Les analyses statistiques réalisées sur les populations les plus importantes ont permis de dégager des premières estimations d'effectifs, qui seront à préciser et à affiner au cours de la suite de l'étude. Ce premier bilan dresse donc un état des lieux de l'état des populations de Sonneur à ventre jaune, et tend à être un point de départ pour une étude menée sur le long terme afin de définir une tendance sur la dynamique des populations.

Ces connaissances nous permettront de définir des mesures de gestions et de conservations adéquates et ciblées selon les sites Natura 2000, afin d'adapter au mieux notre suivi et nos actions en faveur de cette espèce. Les préconisations proposées et mises en œuvre par la suite se doivent d'être adaptées à chaque site en fonction des besoins observés lors cette étude.



MÉDIATION FAUNE SAUVAGE

Sans surprise, les sollicitations concernant la coexistence entre êtres humains et faune sauvage ont continué d'affluer. Nous avons donc continué de répondre aux nombreux questionnements du public (78 appels pour le GMHL) notamment entre mai septembre, saison de forte activité des chiroptères et des serpents, taxons pour lesquels nous sommes le plus appelés. La LPO et SOS Faune Sauvage ont traité, quant à eux, les appels concernant les oiseaux.

Enfin, nous avons essayé de lancer des outils de partage d'informations entre médiateurs de toute la France mais peu de structures se les sont appropriés à ce jour.



ANIMATION NATURA 2000

Sur le site des "**Abîmes de la Fage**" (19) : En lien avec le cinéaste Tanguy Stoecklé, nous avons commencé à mener une réflexion sur un ambitieux projet de sensibilisation s'appuyant sur le plus important souterrain de Nouvelle-Aquitaine pour les chiroptères. Différents media sont à l'étude : simples panneaux, vidéosurveillance infra-rouge, film(s) documentaire(s). C'est ce dernier format vers lequel on s'orienterait mais nous n'en sommes qu'aux balbutiements...

Les éclairages de la partie ouverte au public engendrent la croissance d'algues sur les parois. Or, il est nécessaire de conserver ces concrétions, et cela, sans utiliser de produits toxiques pour les chiroptères. Nous avons recherché des solutions techniques et de financement pour ce faire.

Deux animations sur les chiroptères ont touché un total de 40 personnes.

Les suivis de populations indiquent une stagnation des effectifs.



Site "**Mine de Chabannes et souterrains des Monts d'Ambazac**" : Suite à la mise en évidence d'une erreur cadastrale, le contrat de sécurisation de la mine de Chédeville a dû être abandonné.

Un contrat de renforcement de haies a été soldé à Razès.

Deux exploitants ont pu être réengagés dans des Mesures Agro-Environnementales et Climatiques (MAEC) pour effectuer un pâturage extensif sur 32 ha de prairies permanentes.

Sept projets ont été traités dans le cadre des évaluations d'incidences sur le site Natura 2000.

La rédaction du dossier de demande d'extension du site Natura 2000 a progressé.

Les suivis populationnels indiquent une stabilité des effectifs de chiroptères. Nous continuons de découvrir de nouveaux sites d'hibernation intéressants dans ce secteur.



CTMA BRIANCE

Le territoire du CTMA Briance est favorable à la présence de deux espèces patrimoniales limousines fortement liées aux milieux aquatiques et à leurs annexes : le Campagnol amphibie (*Arvicola sapidus*) et le Sonneur à ventre jaune (*Bombina variegata*).

Le Campagnol amphibie est présent de manière relativement homogène sur le territoire d'étude mais certaines configurations du paysage et certaines pratiques agricoles en place à proximité des zones humides peuvent avoir un impact fort sur la qualité de ces dernières. Ces pratiques sont la cause de l'absence de cette espèce dans certains secteurs (fauche des fonds humides, surpâturage et piétinement intensif), ce qui a été vérifié cette année au cours des prospections.

Les principales mesures à mettre en place sont la conservation des zones humides existantes, la fauche raisonnée et l'installation de mises en défens. L'application de ces mesures devrait permettre le maintien des populations déjà en place et éventuellement la constitution de nouvelles.

Le Sonneur à ventre jaune n'a été observé, en 2020, que dans 19,2% des sites inventoriés en 2017. L'année a été défavorable à l'inventaire de cette espèce du fait de la sécheresse des sites de reproduction et des fortes chaleurs qui ont poussé le crapaud à entrer en estive rapidement.

De plus, des inventaires chiroptérologiques au niveau des ripisylves ont été menés en fonction d'un indice de qualité des ripisylves dénommé QBR (cf. texte sur le stage de Roxane).



HOTSPOT

Contribution au programme régional 'HotSpot' via la participation aux échanges méthodologiques et techniques, ainsi que par la transmission de données brutes de présence des Mammifères (y compris chauves-souris), Reptiles et Amphibiens du Limousin. Plusieurs milliers de données ont été transmises, et permettent aujourd'hui (avec les données des autres ex-région de la nouvelle région Nouvelle Aquitaine), de fournir une vision d'ensemble de la répartition des espèces sur le territoire.

ZNIEFF

Contribution à la mise à jour / création de ZNIEFF sur le territoire du Limousin, avec Limousin Nature Environnement. En 2020, 18 ZNIEFF ont ainsi bénéficié du versement de 2 194 données

- => 592 Amphibiens
- => 332 Chiroptères
- => 1 001 Mammifères terrestres
- => 269 Reptiles





PRA DES CHIROPTÈRES EN NA



Plusieurs actions ont pu être réalisées en 2020 dans le cadre du Plan Régional d'Actions des Chiroptères de Nouvelle-Aquitaine :

- Fiche Action 2 : Veille sanitaire COVID-19
 - un document "Questions/Réponses" du covid-19 et des chiroptères a été rédigé avec l'aide du Groupe Nationale des Chiroptères et de la SFEPM ;
 - des recommandations pour les suivis en lien avec le covid-19 a été rédigé et transmis aux chiroptérologues.
- FA5 : Refuges à chiroptères
 - 31 signataires de l'opération sont présents en Limousin ;
 - une nouvelle mise en page de la convention à l'échelle NA a été faite ;
 - un aménagement d'un faux-plafond a été fait lors d'un week-end avec des bénévoles où une antenne a également été installée.
- FA6 : Ouvrage d'art
 - Formation auprès des agents de la DIRCO pour la prise en compte des chiroptères
- FA7 : Réponses aux sollicitations des bénévoles/partenaires sur les sujets éoliens, publication d'une note technique par la SFEPM
- FA8 : Organisation d'une journée "Chiroptères et forêt"
- FA9 : Réflexion sur un projet "Chiroptères & prairie" avec Michel Barataud
- FA10 : 1ères Rencontres Chiroptères de Nouvelle-Aquitaine en visio.



Figures ci-dessous : Aménagement et installation de l'antenne à Monceaux-sur-Dordogne

PROG. CHIROPTÈRES CAVERNICOLES

Cette année encore de nombreuses actions ont pu être menées dans le cadre du programme Chiroptères Cavernicoles Prioritaires de Nouvelle-Aquitaine, porté par FNE NA et financé par la Région et la DREAL NA.

Avec l'aide de NE17 et des bénévoles, deux installations de nouvelles antennes ont été menées ; une à Monceaux-sur-Dordogne et une aux Tours de Merle (début 2021). On remercie vivement les bénévoles et la communauté de commune de Xaintrie pour leur aide. Les comptages hivernaux ainsi que les comptages et captures estivales ont, malgré le covid, pu être menés à bien.

Les données des antennes installées sont récupérées au mieux mensuellement !
Merci aux bénévoles s'impliquant, notamment à Hélène, Marion et Mathieu !



Figures ci-dessus : antennes installées au Barrage de l'Aigle (à gauche), au Gouffre de la Fage (au milieu), au Tours de Merle (en haut à droite et à droite)





CHIROPTÈRES ET CHÂTAIGNERAIES



Localisation des trois sites suivis

Tout comme l'an dernier, le PNR Périgord-Limousin a sollicité le GMHL afin de faire une étude sur les châtaigneraies et les chauves-souris en tant que lutte biologique contre les ravageurs tels que la Tordeuse et le Carpocapse du châtaignier.

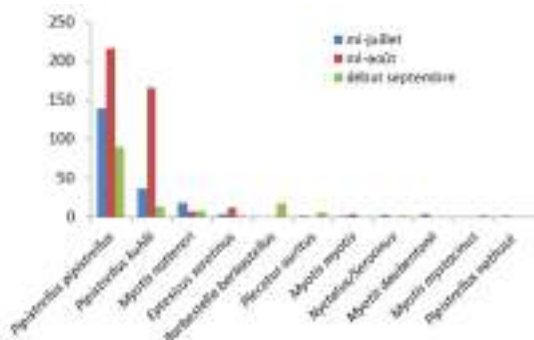
Des inventaires acoustiques ont été menés et une capture temporaire a été faite avec l'aide de bénévoles que l'on remercie vivement dont Julien Vittier, habilité à la capture des chiroptères.

Selon les caractéristiques de la châtaigneraie, à savoir l'âge, la gestion, les milieux aux alentours ; les espèces présentes varient ainsi que leur comportement. 11 espèces ont été déterminées, donc la Pipistrelle commune et la Pipistrelle de Kuhl qui restent tout de même des imbattables en terme d'activité, suivies de près par le Murin de Naterrer, la Sérotine commune et la Barbastelle d'Europe sur certains sites.

De plus, des observations à la caméra thermique ont été faites afin de déterminer les hauteurs de vol des chauves-souris. Les ravageurs auraient tendance à se réunir à la cime des arbres donc l'observation de la hauteur de chasse des chiroptères permet de donner des indices de prédation.



Observation d'une chauve-souris en vol à la caméra thermique



Nombre de contact pondéré par espèces en fonction du mois tous sites confondus en 2020

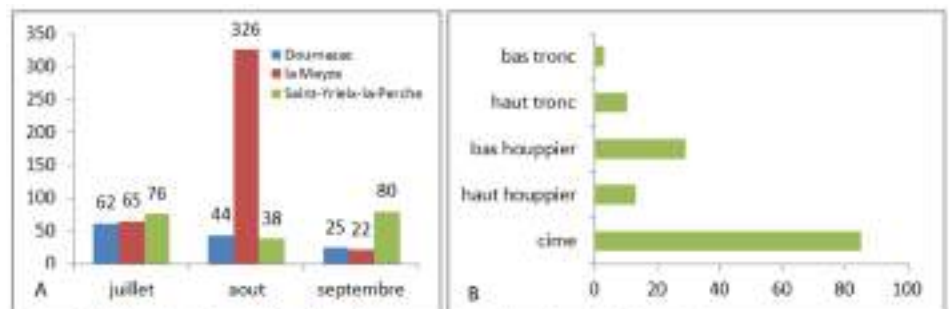


Figure 6.A – Nombre de contact brut des chiroptères en fonction du mois d'observation
B – Nombre d'observation de vol de chiroptère à la caméra thermique en fonction de la hauteur des arbres



GROUPE MICROMAMMIFÈRES

Le Groupe Micromammifères continue de décortiquer les pelotes, et avance dans l'atlas ! Ce sont maintenant 116 mailles de 200 proies qui sont complètes dans tout le Limousin grâce au travail des bénévoles qui viennent décortiquer et identifier les crânes des micromammifères présents dans les pelotes de réjection au cours des soirées pelotes régulièrement proposées au Pôle Nature Limousin.

Un weekend de prospection pour aller chercher des pelotes devait être organisé au cours du mois de décembre 2020, mais il a dû être annulé à cause des conditions sanitaires. Ce n'est que partie remise, et en attendant nous avons d'autres pelotes qui attendent qu'on s'occupe d'elles.

L'étude Arvicola a été reconduite à 2021, les échantillons envoyés au laboratoire d'analyse génétique n'ayant pas permis de donner de résultat.

Merci à la mobilisation des bénévoles qui ont mis les bouchées doubles pour un maximum de données pour l'Atlas!



GROUPE HERPÉTO

Nous recherchons toujours un adhérent référent pour le groupe Herpéto !

Merci à tous les bénévoles qui contribuent au POP Reptiles!

Pour l'année 2020, les sorties, conférences, formations et congrès n'ont pas pu avoir lieu à cause des conditions sanitaires, mais nous gardons les programmations pour les années suivantes.



GROUPE CARNIVORES

Beaucoup de temps bénévole et de fonds propres ont été consacrés en 2020 sur le projet prédation:

- Etude de préfiguration pour la mise en place d'un outil de mesure du risque d'exposition à la prédation;
- Présentation aux institutions du Limousin, DRAAF et DREAL AURA;
- Prévision d'un dépôt de projet au Conseil Scientifique du PNA Loup et activités d'élevage en 2021.

Plusieurs journées de formation avec le groupe ont été réalisées dans chacun des trois départements limousins, ainsi qu'un week-end d'échange sur la prédation.

Date	le 23 et 24 Mars 2019
Lieu	https://www.cherche.ch
Organisateur	GMHL
Objectifs	Améliorer les connaissances à l'échelle française et
Intervenants	Julien Jemin et Romaric Eric Vissouze : Ancien Gilbert Lacassagne : E
Conditions	Formation réservée pr
Nombre de place	15 participants maximum
9h à 9h45	Accueil des participants
9h45 à 10h	Introduction : tour de table
10h à 11h	Biologie et écologie de
11h à 12h	Le suivi du Loup : prés allemands
12h à 14h	Repas : produits régionaux
14h à 15h15	Le retour du loup en France
15h15 à 16h	Les bases de la protection
16h à 16h30	Pause
16h30 à 17h30	Retour d'expérience sur
17h30 à 18h	Table ronde autour du
18h à 19h	Témoignage d'un éleveur
19h à 22h	Repas offert par le GMHL
8h à 9h	Petit déjeuner
9h à 11h	les enjeux du retour du loup de la nature
11h à 16h	Prospection terrain avec

GROUPE COMMUNICATION

En 2020, le GMHL a un site internet, une page Facebook et une page Instagram régulièrement mis à jour.

Des news letters sont régulièrement envoyées aux adhérents et aux membres des groupes thématiques pour les informer et les solliciter sur nos actions et les actions de nos partenaires.



GROUPE CHIROPTÈRE



Grand Murin et
Minoptère de
Schreibers @David
Labidoire

Les actions de l'année 2020 ont été quelques peu perturbées par la crise sanitaire.

- Roxane (stagiaire chiro) a préparé un week end prospection chiroptères dans le secteur de Mainsat (23) mais ce dernier a été annulé à cause du covid ;
- des nouvelles lettres d'info du groupe chiro ont été mise en place ;
- des formations d'identification des chiroptères en hiver ainsi que le stage acoustique de la Nouvelle-Aquitaine ont été reporté à cause du covid ;
- la réunion annuelle du groupe a eu lieu en visio.



Et voilà l'été 2020 se termine, les nuits se rafraichissent et le swarming arrive !
Les grands titres de cette lettre d'info :
- un point atlas ;

LA PAROLE AUX STAGIAIRES 2020 !

En 2020, trois stagiaires ont fait partis de l'équipe du GMHL :

- Lois Rocher
- Roxane Baudard
- Aurore Réty



LA PAROLE AUX STAGIAIRES 2020 !

Bonjour à tous, je m'appelle **Roxane Baudard**, j'ai 24 ans et je viens de Franche-Comté. Dans le cadre de ma licence professionnelle MINA (Métier du diagnostic de la gestion et protection des milieux naturels), j'ai été stagiaire au GMHL du 1er mars au 26 août 2020. Ce stage s'est déroulé au sein du groupe chiroptère sous la tutelle de Manon Devaud avec pour sujet : **la mise en relation entre l'activité des chiroptères et la qualité des ripisylves dans le cadre du CTMA Briance** et a été soutenue le 27 août.

Au cours de ce stage j'ai aussi participé à des prospections de colonie estivale, à des inventaires nocturnes, à la rédaction de monographies pour l'atlas, mais aussi une semaine de capture dans le cadre du projet ecofect.

Concernant le sujet principal de mon stage, j'ai réalisé des relevés d'indice de qualité des ripisylves appelé QBR. Cet indice, d'origine Catalane a été traduit par Chauves-Souris Auvergne (CSA), et sert à qualifier la fonctionnalité écologique des ripisylves et notamment leurs intégrations dans le paysage. Ces relevés ont été complétés par des points d'écoutes sur les mêmes stations réalisés par Manon. Ces stations, aux nombres de 24, avaient été déterminées en 2018 lors d'un premier inventaire concernant le CTMA Briance.

Les résultats de 2020 et ceux de 2018 concernant les points d'écoutes et ceux de 2020 concernant la qualification des ripisylves selon l'indice QBR ont été comparés. Que ce soit en 2018 ou en 2020, les espèces avec l'indice chiroptérologiques le plus élevé ont été les pipistrelles communes et les murins de Daubenton. Leurs indices sont largement supérieurs à ceux des autres espèces. Globalement, il y a un léger lien, entre l'activité de chasse des chiroptères et la qualité de la ripisylves selon l'indice QBR en 2020. En revanche en 2018, il ne semble pas y avoir de lien évident.

Les résultats de cette étude ne sont pas suffisants pour affirmer statistiquement un lien entre l'activité de chasse des chiroptères et la qualité de la ripisylve selon l'indice QBR. Il semble nécessaire de prendre quelques précautions si cette étude est reconduite tel que :

- La date de passage pouvant influencer sur la présence, ou non de certaines espèces;
 - Une « bonne » ripisylves selon l'indice QBR ne représentent pas nécessairement une « bonne » ripisylve pour toutes les espèces de chauves-souris;
 - La nécessité d'effectuer l'indice QBR et points d'écoutes tous les ans et par la même personne sur la même année, pour limiter les biais liés à la modification de la ripisylve ou à un décalage de la station.
- De plus, durant ce stage j'ai pu faire mes premiers pas en acoustiques et voir mes premiers bébés chauves-souris. C'était aussi l'occasion de découvrir une région de France que je ne connaissais pas et dont j'ai apprécié les nombreuses forêts !

Je tiens à remercier toute l'équipe du GMHL de m'avoir accueilli et bien sûr Manon, d'avoir partagé ses connaissances avec moi.



LA PAROLE AUX STAGIAIRES 2020 !

STAGE **Suivi de reptiles - programme Sentinelles du climat et de l'atlas herpétologique**

Aurore Rety, étudiante en Master 2 Patrimoine Naturel et Biodiversité

J'ai réalisé mon stage de Master 2 au sein du GMHL de Mars à Août 2020, sous la tutelle de Gaëlle Caublot, chargée de missions herpétologiques. Contrairement aux autres membres de la structure, j'étais basée sur le plateau de Millevaches et non à Aix sur Vienne afin de réaliser mon terrain plus facilement.

Plusieurs missions m'ont été confiées durant ces 6 mois.

La principale était de participer au programme Sentinelles du climat, un programme d'étude débuté en 2016 et coordonné par Cistude Nature et développé pour suivre des espèces ou des milieux sensibles aux modifications du climat en Nouvelle-Aquitaine. Le GMHL effectue des suivis de lézards vivipares et de vipères péliades dans ce contexte depuis 2017 en Limousin. Mon travail était de réaliser les suivis des transects de certains sites Sentinelles du climat pour le lézard vivipare et la Vipère péliade.

Pour cela, je me suis rendue 3 à 4 fois durant la saison sur les sites sentinelles où se trouvent les stations météo, positionnées à divers endroits stratégiques sur le plateau de Millevaches, en majorité dans des tourbières et des landes humides. Les sondes sur les stations sont placées à un mètre du sol et enregistrent la température et l'humidité de l'air. Parfois une deuxième sonde est rajoutée au sol pour avoir sa température. Après avoir recueilli les données enregistrées par les sondes, il faut réaliser des transects ou des quadrats selon l'espèce ciblée dans cette zone. Trois transects de 800 m (compter 30 min par transects) pour la vipère péliade, 5 quadrats de 10 m² (compter 5 min par quadrats) pour le lézard vivipare. Ces prospections sont faites à proximité de la station météo, dans un milieu homogène et favorable à l'espèce, et surtout pendant des horaires propices à l'observation de reptiles (matin ou soir). Au passage, je note les reptiles vus (observations directs mais aussi indirects) et je caractérise le milieu en fonction de sa végétation. Je note également la température, la force du vent et le pourcentage de couverture nuageuse qu'il y avait durant le relevé.

En parallèle de ce programme, l'association travaille depuis 2015 à mettre à jour son atlas des mammifères, reptiles et amphibiens du territoire. Afin de compléter les cartes de répartition des reptiles, j'ai réalisé un inventaire de ces derniers selon le protocole défini par le groupe herpéto du GMHL pour compléter des mailles vierges ou pauvres en données.

Durant le confinement, les sorties étant limitées au minimum, j'ai également profité du temps en télétravail pour rédiger quelques monographies sur différentes espèces de reptiles qui figureront dans l'Atlas.

Enfin, j'ai également eu la chance de prendre part à diverses missions du GMHL sur les chiroptères, mammifères et micro-mammifères en accompagnant mes collègues sur leur terrain.



LA PAROLE AUX STAGIAIRES 2020 !

Stage : **Suivi mammalogique et herpétologique dans le cadre d'une évaluation des zones humides et de leurs connexions sur le territoire du Contrat Territoriale Milieux Aquatique Vienne Médiane**

Loïs Rocher : Étudiant en Master 2 Agrosociétés, Environnement, Territoires, Paysage et Forêt (Université de Picardie Jules Verne)

J'ai réalisé un stage de 6 mois au GMHL, sous la tutelle d'Antoine Roche.

Dans le cadre de ce stage j'ai mené une étude faunistique ciblant le Campagnol amphibie, la communauté d'amphibien et le Sonneur à ventre jaune.

J'ai donc utilisé trois protocoles pour évaluer l'état des zones humides et la connectivité des Trames Vertes et Bleues (TVB) sur le territoire du CTMA Vienne Médiane.

Ainsi, le suivi du Campagnol amphibie a été réalisé via le protocole national de la SFEPM. Le suivi de la communauté d'amphibien s'est fait par le protocole national POP Amphibien et le suivi du Sonneur à ventre jaune par une Capture-Marquage-Recapture (CMR).

Dans le cadre du suivi Campagnol Amphibie, 235 transects ont été prospectés. La présence du campagnol a été avérée sur 180 transects, ce qui représente un taux de présences de 76,6 %.

Ce protocole a permis de localiser les zones où l'espèce est absente et d'émettre 22 préconisations pour favoriser sa présence et donc d'améliorer la qualité des zones humides du CTMA Vienne Médiane.

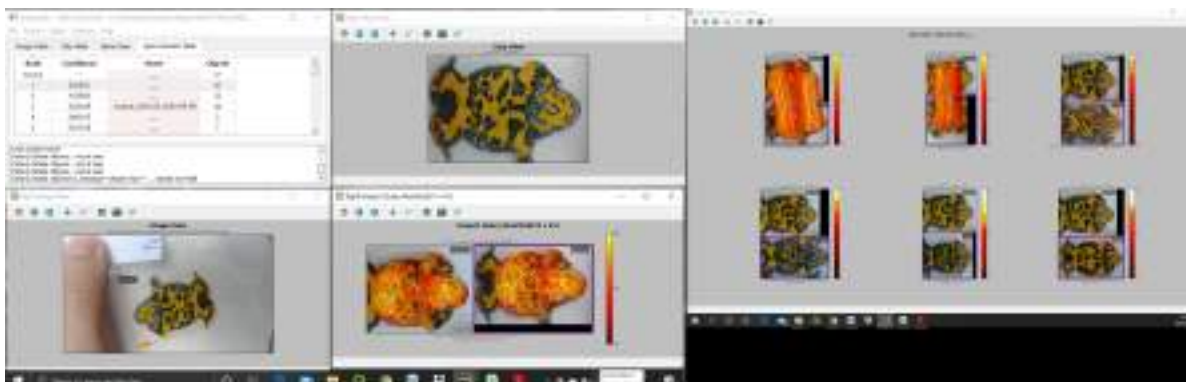
Le protocole POP Amphibien mené sur 8 aires soit 52 sites, a permis d'identifier et localiser 10 espèces, pour un total de 218 observations. Suite à cette étude 24 préconisations ont été émises pour favoriser la présence des différentes espèces d'amphibiens et donc d'améliorer la TVB et la qualité des zones humides.

La CMR sur le Sonneur à ventre jaune s'est déroulée sur 2 aires comptabilisant 29 sites.

Une aire s'est avérée trop peu fréquentée par l'espèce pour estimer la population mais des conseils pour favoriser son développement ont été apportés. Le suivi réalisé sur le site situé dans la forêt de Rochechouart, a permis de faire une estimation de population de 119 individus et d'émettre des préconisations pour favoriser l'espèce et d'améliorer les connaissances sur cette espèce à fort enjeux.

Ce protocole est régulièrement mené par le GMHL, mais cette année j'ai souhaité proposer l'utilisation d'un logiciel informatique (HotSpotter) pour comparer le motif ventral des sonneurs afin de limiter le biais lié aux différents observateurs dans le cadre d'un suivi à long terme.

Je remercie toute l'équipe du GMHL pour m'avoir donné l'opportunité d'effectuer ce stage très enrichissant.



RAPPORT D'ACTIVITÉ

Le rapport d'activité 2020 a été voté à l'unanimité
lors de l'AG du 4 septembre 2021.



RAPPORT FINANCIER

RÉSULTAT

Évolution du chiffre d'affaire et du résultat annuel de 2010 à 2020



L'excédent de l'année 2020 s'élève à 7 021 € après celui de 54 326 € en 2019.

Plusieurs faits significatifs sont à relever en 2020 :

- Les recettes propres diminuent de 51 K€, mais en retraitant l'activité facturée au titre des contributions financières de 56 K€, l'activité globale augmente de 5 K€.
- Les subventions progressent de 170 K€ à 197 K€ du fait de la nette hausse liée à celle versée par les Agences de l'eau.
- Légère augmentation des frais de fonctionnement de 2 K€ notamment des frais d'honoraires avec en sus des honoraires comptables, les honoraires du commissaire aux comptes.
- Les frais de déplacements quant à eux régressent nettement du fait des véhicules de services.
- Les contributions financières de 35 K€ ont été versées à nos partenaires d'études. Nous avons modifié notre mode de comptabilisation cette année du fait de la réforme de la comptabilité des associations au 1er janvier 2020.
- Les frais de personnel progressent de 63 K€ suite à la régularisation de l'indemnité de carrière (J. JEMIN, C. CAUBLOT, A. ROCHE et V. NICOLAS) et à la rupture conventionnelle de Mme Caublot (11 ans d'ancienneté). Le nouveau directeur a pris ses fonctions en août 2020 après le départ de l'ancien directeur en avril 2020.

Les amortissements ont été divisés par 2.



CHARGES OU DÉPENSES D'EXPLOITATION

Frais de fonctionnement	2020	2019	2018
Achats & Variations stocks	207 €	350 €	-286 €
Frais de bureau et matériels informatiques	1 993 €	3 175 €	4 242 €
Produits d'entretien / Petit matériel	1 058 €	848 €	41 €
Matériel études terrain	1 384 €	7 109 €	5 121 €
Carburant	2 629 €	2 233 €	0 €
Sous-traitance études	23 855 €	18 376 €	37 972 €
Charges locatives	4 122 €	4 852 €	4 740 €
Crédit bail Véhicules de services	5 868 €	3 279 €	0 €
Locations (hébergements informatiques)	2 318 €	1 638 €	2 840 €
Maintenances, entretiens et réparations	2 161 €	2 667 €	814 €
Assurances	5 083 €	2 699 €	1 621 €
Frais de fonctionnement et aides octroyées	2020	2019	2018
Colloques, documentation et hébergement	6 020 €	4 092 €	3 303 €
Honoraires	7 240 €	3 600 €	3 780 €
Frais d'actes et contentieux	0 €	2 240 €	0 €
Communication, impression, livrets	20 €	482 €	1 726 €
Déplacements	18 947 €	23 300 €	26 927 €
Téléphone, Internet, Affranchissements	4 375 €	3 808 €	4 408 €
Cotisations	663 €	1 360 €	445 €
Frais bancaires	311 €	618 €	532 €
TOTAL FRAIS DE FONCTIONNEMENT	88 254 €	86 726 €	98 226 €
AIDES FINANCIÈRES OCTROYÉES	34 965 €	n/A	n/A
Frais de personnel et autres frais	2020	2019	2018
Salaires	234 881 €	177 689 €	149 705 €
Charges sociales et fiscales/salaires	66 911 €	60 461 €	61 258 €
TOTAL DES FRAIS DE PERSONNEL	301 792 €	238 130 €	210 963 €
Impôts	55 €	507 €	515 €
Charges financières	392 €	102 €	0 €
Charges exceptionnelles	20 337 €	29 303 €	6 €
Dotations amortissements	5 253 €	10 400 €	7 855 €
EXEDENTS	7 021 €	54 326 €	56 216 €
TOTAL CHARGES	458 069 €	419 494 €	373 781 €



PRODUITS OU RECETTES D'EXPLOITATION

Recette de l'activité propre et contributions financières	2020	2019	2018
Adhésions/Dons au GMHL	3 055 €	2 613 €	2 720 €
Ventes (livrets, jeu simou)	201 €	322 €	997 €
Marchés publics	56 700 €	65 084 €	68 699 €
Prestations	112 471 €	156 322 €	144 945 €
Refacturations	6 987 €	6 207 €	6 863 €
TOTAL DES RECETTES PROPRES	179 422 €	230 548 €	224 233 €
CONTRIBUTIONS FINANCIÈRES	55 951 €	n/A	n/A
Subventions	2020	2019	2018
DREAL	101 324 €	104 574 €	46 541 €
AGENCE DE L'EAU LOIRE-BRETAGNE	36 442 €	6 587 €	40 540 €
REGION	31 882 €	24 252 €	19 438 €
EMPLOIS ASSOCIATIFS (REGION)	22 381 €	26 160 €	Avec Région
EUROPE	2 288 €	Avec DREAL	Avec DREAL
CD 87 / CD 19 (+ CD23 en 2019 et 2018)	1 720 €	2 550 €	2 450 €
CHAMBRE D'AGRICULTURE	782 €	4 805 €	0 €
PNR MILLEVACHES	752 €	800 €	Autres
PNR PERIGORD-LIMOUSIN	752 €	800 €	4 193 €
CD23	564 €	Avec CD87/19	Avec CD87/19
TOTAL SUBVENTIONS	197 888 €	170 528 €	113 162 €
Autres produits	2020	2019	2018
Transfert de charges	0 €	1 755 €	1 241 €
ASP	1 667 €	1 636 €	26 124 €
Produits financiers	122 €	311 €	372 €
Produits exceptionnels	23 019 €	14 716 €	372 €
Report ressources non utilisées	0 €	0 €	5 800 €
DEFICITS	0 €	0 €	0 €
TOTAL DES PRODUITS	458 069 €	419 494 €	373 781 €

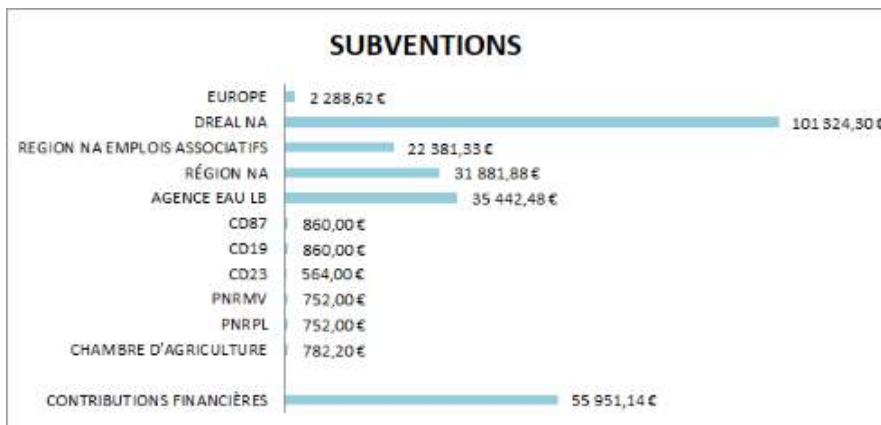
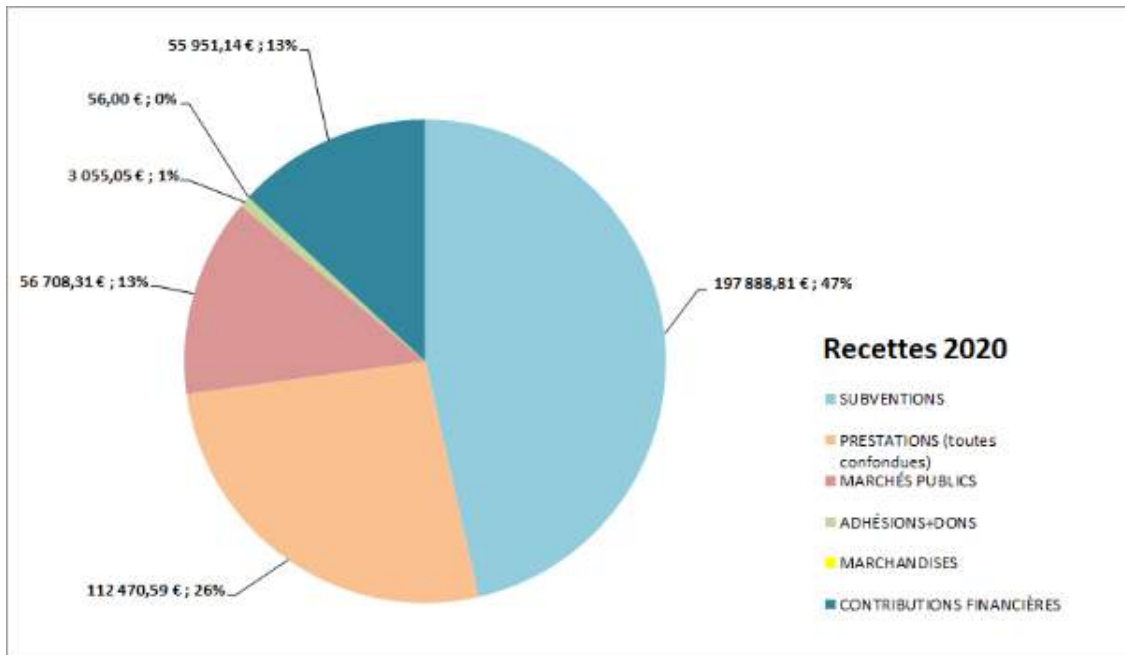


PRODUITS OU RECETTES D'EXPLOITATION

Recette de l'activité propre et contributions financières	2020	2019	2018
Adhésions/Dons au GMHL	3 055 €	2 613 €	2 720 €
Ventes (livrets, jeu simou)	201 €	322 €	997 €
Marchés publics	56 700 €	65 084 €	68 699 €
Prestations	112 471 €	156 322 €	144 945 €
Refacturations	6 987 €	6 207 €	6 863 €
TOTAL DES RECETTES PROPRES	179 422 €	230 548 €	224 233 €
CONTRIBUTIONS FINANCIÈRES	55 951 €	n/A	n/A
Subventions	2020	2019	2018
DREAL	101 324 €	104 574 €	46 541 €
AGENCE DE L'EAU LOIRE-BRETAGNE	36 442 €	6 587 €	40 540 €
REGION	31 882 €	24 252 €	19 438 €
EMPLOIS ASSOCIATIFS (REGION)	22 381 €	26 160 €	Avec Région
EUROPE	2 288 €	Avec DREAL	Avec DREAL
CD 87 / CD 19 (+ CD23 en 2019 et 2018)	1 720 €	2 550 €	2 450 €
CHAMBRE D'AGRICULTURE	782 €	4 805 €	0 €
PNR MILLEVACHES	752 €	800 €	Autres
PNR PERIGORD-LIMOUSIN	752 €	800 €	4 193 €
CD23	564 €	Avec CD87/19	Avec CD87/19
TOTAL SUBVENTIONS	197 888 €	170 528 €	113 162 €
Autres produits	2020	2019	2018
Transfert de charges	0 €	1 755 €	1 241 €
ASP	1 667 €	1 636 €	26 124 €
Produits financiers	122 €	311 €	372 €
Produits exceptionnels	23 019 €	14 716 €	372 €
Report ressources non utilisées	0 €	0 €	5 800 €
DEFICITS	0 €	0 €	0 €
TOTAL DES PRODUITS	458 069 €	419 494 €	373 781 €



RÉPARTITION DES RECETTES D'EXPLOITATION



BILAN

Les fonds associatifs (ou fonds propres) du GMHL au 01/01/2020 étaient positifs pour 210 783€.

L'excédent de l'année 2020 s'élevant à 7 021€, les fonds propres au 31/12/20 sont désormais positifs de 217 804 €.

Ils représentent près de 6 mois d'un budget annuel.

NOUS POUVONS CONCLURE QUE LA GESTION DE L'ASSOCIATION EST SAIN.

ACTIF		PASSIF	
Sites internet	2 400 €	Fonds associatifs	210 783 €
Amortissement	- 2 400 €	Excédents de l'année 2020	7 021 €
Terrain	15 367 €	TOTAL DES FONDS PROPRES	217 804 €
Matériels terrain	38 064 €		
Amortissement	- 36 096 €		
Matériels de bureau et informatique	12 938 €		
Amortissement	- 8 836 €	Emprunt et dettes assimilées	64 114 €
Immobilisations	266 €		
Stocks	7 179 €	Dettes aux fournisseurs	41 912 €
Créances clients	87 924 €		
Produits à recevoir	121 533 €	Dettes sociales	36 979 €
Trésorerie disponible	148 305 €		
Charges payées d'avance	441 €	Produits perçus d'avance	26 255 €
TOTAL DE L'ACTIF	387 064 €	TOTAL DU PASSIF	



RAPPORT DU CAC

Justification des appréciations

En application des dispositions des articles L. 823-9 et R.823-7 du code de commerce relatives à la justification de nos appréciations, je porte à votre connaissance les appréciations suivantes qui, selon notre jugement professionnel, ont été les plus importantes pour l'audit des comptes annuels de l'exercice:

- Caractère approprié des principes comptables appliqués,
- Bonne appréciation des créances et des recettes de l'association,
- Prise de connaissance des provisions pour charges comptabilisées
- Prise en compte des événements « Post-clôture » et continuité d'exploitation.

Les appréciations ainsi portées s'inscrivent dans le contexte de l'audit des comptes annuels pris dans leur ensemble et de la formation de notre opinion exprimée ci-avant. Nous n'exprimons pas d'opinion sur des éléments de ces comptes annuels pris isolément.

Les comptes annuels sont, au regard des règles et principes comptables français, réguliers et sincères et donnent une image fidèle du résultat des opérations de l'exercice écoulé ainsi que de la situation financière et du patrimoine de l'association à la fin de cet exercice.



RAPPORT FINANCIER

Le compte de résultat et le bilan financier 2020 ont été votés à l'unanimité lors de l'AG du 4 septembre 2021.



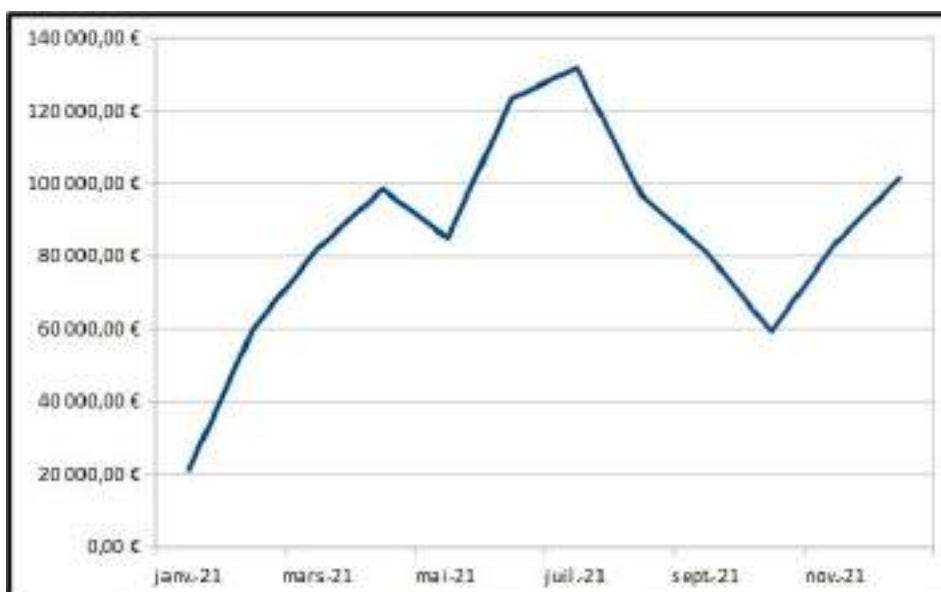
BUDGET PRÉVISIONNEL 2021

Prévisionnel de janvier 2021

CHARGES	405 500 €	PRODUITS	405 500 €
60 - Achats	18 000 €	70 - Ventes et prestations	150 000 €
61 - Services extérieurs	9 000 €		
62 - Autres services extérieurs	31 200 €		
63 - Impôts et taxes	200 €		
64 - Charges du personnel	332 000 €	74 - Subventions	240 000 €
65 - Autres charges de gestion courante	2 000 €	75 - Autres produits de gestion courante	3 000 €
66 - Charges financières	100 €	76 - Produits financiers	500 €
67 - Charges exceptionnelles	2 000 €	77 - Produits exceptionnels	10 000 €
68 - Dotations aux amortissements	10 000 €	78 - Reprise sur amortissement	1 000 €
69 - Participation des salariés	0 €	79 - Transfert de charges	1 000 €

Le budget prévisionnel 2021 a été voté à l'unanimité lors de l'AG du 4 septembre 2021.

TRÉSORERIE PRÉVISIONNELLE 2021



RENOUVELLEMENT DU CONSEIL D'ADMINISTRATION

SUIVI DES ADMINISTRATEURS DU GMHL								composition du CA
2014	2015	2016	2017	2018	2019	2020	2021	
	réélu			Démission				Lebranc Frédéric
Réélu			Sortant					Labidoire Guy
	Démission							Crémoux Danièle
Sortant								Gayaud Jean-Pierre
		réélue	Démission					Mézan-Musart Virginie
Sortant			élu		Démission			Cyril Laborde
	Sortant							Yvan Grugier
		réélu			Sortant			Julien Barataud
		réélue	Démission					Sandrine Faure
		réélu			Sortant			Cédric Devilegier
		réélu			réélu		Démission	Kevin Martinez
		réélu	Démission					Jacques Develette
		réélue	Démission					Xavier Saint-Léger
	élue		Démission					Yolande Nouhaud
	élu		Démission					Frédéric Dupuy
			élu	Démission				Michel Barataud
			élue			réélue		Marie Laboure
			élue	Démission				Matthilde Mac
			élue			réélu		Manon Meunier
				élu			réélu	Romain Ribière
					élue		Démission	Amandine Bugli
					élue	Démission		Lucie Blondel
					élue	Démission		Mélusine Masson
					élue	Démission		Christian Illy
						élue		Elodie GILMERT
						élue		Laure TAYSSE
						élue		Maëlle HERBRETEAU
						élu		Merlus RUCHON
						élu		Olivier NAWROT
						élue		Céline CHRETIEN
							élu	Gérard TRICONE
11	11	11	9	7	8	11	10	effectif total

GÉRARD TRICONE ET ROMAIN RIBIERE ONT ÉTÉ ÉLUS LE 4 SEPTEMBRE 2021.
KÉVIN MARTINEZ ET AMANDINE BUGLI ONT DÉMISSIONNÉ.
LES AUTRES ADMINISTRATEURS POURSUIVENT LEURS MANDATS.

5 SIÈGES SONT DISPONIBLES LE 4 SEPTEMBRE 2021.



REMERCIEMENTS



ANIMATIONS 2020

(HORS ANIMATIONS INTÉGRÉES DANS DES ÉTUDES FINANCIÉES)

Commanditaires	Animations
Aubusson (Mairie)	Animation chiroptères
Société Entomologique Limousine	Journée "En quête de nature"
Les amis de Perpezac-le-Blanc	Animation chiroptères
LGTA Henri QUEUILLE	Travail autour de l'Atlas des mammifères, reptiles et amphibiens du Limousin

Une dizaine d'animations ont été annulées en raison de la crise sanitaire 2020 liée au coronavirus Covid-19.



PRESTATIONS 2020

Commanditaires	Animations
AUTOROUTE SUD FRANCE	Suivi faunistique Ecoducs et EcoPonts
GREGE	Suivi micromammifères sur la banquette du Deiro
LIMOGES METROPOLE	Expertise chiroptère chantier de la Bastide
CEN Nouvelle-Aquitaine	Suivi herpétologique (Crapaud calamite) sur la carrière de Chaptelat
FARGES	Suivi amphibiens sur la carrière de Lignareix
LPO France	Projet HOTSPOTS - Définition des zones de concentration d'enjeux de biodiversité en Nouvelle Aquitaine - Territoire Limousin
LIMOUSIN NATURE ENVIRONNEMENT	Assistance cartographique dans le cadre du déploiement des Atlas de la Biodiversité Communale (ABC) sur la région Nouvelle-Aquitaine
Commanditaires	Animations
AUTOROUTE SUD FRANCE	Suivi faunistique Ecoducs et EcoPonts
GREGE	Suivi micromammifères sur la banquette du Deiro
LIMOGES METROPOLE	Expertise chiroptère chantier de la Bastide
CEN Nouvelle-Aquitaine	Suivi herpétologique (Crapaud calamite) sur la carrière de Chaptelat
FARGES	Suivi amphibiens sur la carrière de Lignareix
LPO France	Projet HOTSPOTS - Définition des zones de concentration d'enjeux de biodiversité en Nouvelle Aquitaine - Territoire Limousin
LIMOUSIN NATURE ENVIRONNEMENT	Assistance cartographique dans le cadre du déploiement des Atlas de la Biodiversité Communale (ABC) sur la région Nouvelle-Aquitaine



PRESTATIONS 2020

Commanditaires	Animations
AUTOROUTE SUD FRANCE	Suivi faunistique Ecoducs et Ecoports
GREGE	Suivi micromammifères sur la banquette du Deiro
LIMOGES METROPOLE	Expertise chiroptère chantier de la Bastide
CEN Nouvelle-Aquitaine	Suivi herpétologique (Crapaud calamite) sur la carrière de Chaptelat
FARGES	Suivi amphibiens sur la carrière de Lignareix
LPO France	Projet HOTSPOTS - Définition des zones de concentration d'enjeux de biodiversité en Nouvelle Aquitaine - Territoire Limousin
LIMOUSIN NATURE ENVIRONNEMENT	Assistance cartographique dans le cadre du déploiement des Atlas de la Biodiversité Communale (ABC) sur la région Nouvelle-Aquitaine
Commanditaires	Animations
WPD ONSHORE France	Pré-diagnostic Mammalogique et Herpétologique dans le cadre d'un projet éolien sur les communes de Jouac & Saint-Martin-Le-Mault (87)
WPD ONSHORE France	Pré-diagnostic Mammalogique et Herpétologique dans le cadre d'un projet éolien sur la commune de Nouhant (23)
WPD ONSHORE France	Pré-diagnostic Mammalogique et Herpétologique dans le cadre d'un projet éolien sur la commune de St-Ouen-sur-Gartempe (87)



SUBVENTIONS 2020

Commanditaires	Animations
DREAL Nouvelle-Aquitaine Région Nouvelle-Aquitaine Conseil départemental 23 PNR Millevaches PNR Périgord Limousin	ATLAS des mammifères, reptiles et amphibiens du Limousin
Europe DREAL Nouvelle-Aquitaine Région Nouvelle-Aquitaine	Bande dessinée "Mais, à quoi sert cet animal?"
DREAL Nouvelle-Aquitaine Région Nouvelle-Aquitaine	Médiation Faune Sauvage
DREAL Nouvelle-Aquitaine Région Nouvelle-Aquitaine	POP Amphibiens / POP Reptiles

Commanditaires	Animations
DREAL Nouvelle-Aquitaine	Plan d'Actions Régional en faveur de la loutre d'Europe
DREAL Nouvelle-Aquitaine Région Nouvelle-Aquitaine	Plan d'Actions Régional en faveur du sonneur à ventre jaune
DREAL Nouvelle-Aquitaine Région Nouvelle-Aquitaine	Suivi temporel acoustique des chiroptères forestiers
Agence de l'eau Loire-Bretagne Région Nouvelle-Aquitaine	Contrat Territorial Milieux Aquatiques Briance suivi scientifique
Agence de l'eau Loire-Bretagne Région Nouvelle-Aquitaine	Contrat Territorial Milieux Aquatiques Benaize suivi scientifique
Agence de l'eau Loire-Bretagne Région Nouvelle-Aquitaine	Contrat Territorial Milieux Aquatiques Sources en actions suivi scientifique



CONTRIBUTIONS FINANCIÈRES 2020

Commanditaires	Animations
CISTUDE NATURE	Programme Reptiles et Amphibiens de Nouvelle-Aquitaine (RANA)
CISTUDE NATURE	Sentinelles du climat
FRANCE NATURE ENVIRONNEMENT	Plan Régional d'Actions Chiroptères
FRANCE NATURE ENVIRONNEMENT	Plan Régional d'Animations Chiroptères
FRANCE NATURE ENVIRONNEMENT	Programme chiroptères cavernicoles
CEN Nouvelle-Aquitaine	Contrat Territorial Milieux Aquatiques Vienne Médiane et Affluents

MARCHÉS PUBLICS / APPELS À PROJETS 2020

Commanditaires	Animations
LIMOGES METROPOLE	Suivi faunistique sur des sites de Limoges métropole
Direction Départementale 19	Animation N2000 Gouffre de La Fage
Direction Départementale 87	Animation N2000 Mines de Chabannes
DREAL Nouvelle-Aquitaine	Dynamique des populations de sonneur à ventre jaune à l'échelle de la Nouvelle-Aquitaine

