

RAPPORT D'ACTIVITÉS

GRUPE MAMMALOGIQUE ET HERPÉTOLOGIQUE DU LIMOUSIN

2025



Ce rapport d'activité présente les actions et temps marquants 2025, mais beaucoup d'autres choses sont à découvrir sur notre site internet !

ÉQUIPE SALARIÉE

8,09 Équivalent Temps Plein

- **François ALLONCLE**: Directeur Administratif/Financier/Ressources humaines
- **Mélaine BESSON** : Chargée de mission junior - Études Herpétologiques et Mammalogiques
- **Clémence BROSSE**: Chargée de mission - Études Herpétologiques et Micromammifères
- **Manon DEVAUD**: Chargée de mission - Études Chiroptérologiques
- **Gabriel METEGNIER**: Directeur technique
- **Antoine ROCHE**: Chargé de mission - Coordination faune limousin, médiateur faune sauvage, animateur N2000, études mammalogiques.
- **Loïs ROCHER** : Chargé de mission - Animateur N2000 - Études Herpétologiques et Micromammifères
- **Romane TARAUD** : Chargée de mission junior - Études Chiroptérologiques

- **Émilie BARBOSA** : Chargée d'étude - Études Mammalogiques - *mars à octobre 2025*

Stagiaires :

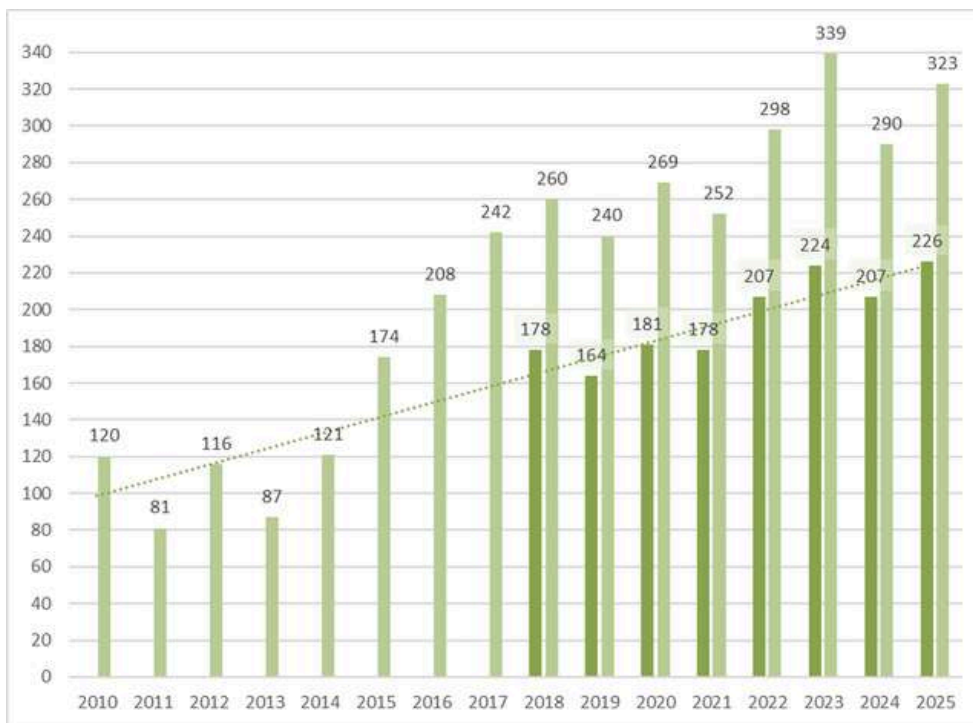
- ◆ *Mathieu SALDEN : Stage Chiroptères*
- ◆ *Anaëlle LACAN : Stage Chiroptères*
- ◆ *Lucie GINESTE : Stage Herpétologie - ZNIEFF*

Volontaires Services civique :

- ◆ *Romane FUALDES*
- ◆ *Angéline CHERET - décembre 2025 à mai 2026*



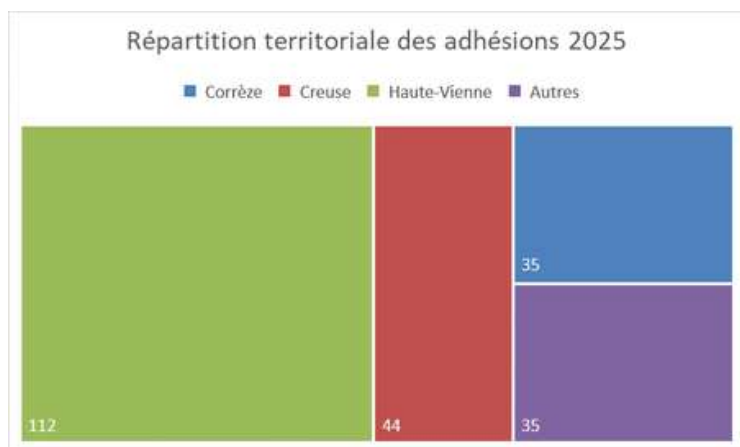
ADHÉSIONS



Nous pouvons remarquer que le nombre d'adhésion est en augmentation depuis 10 ans, avec un maximum d'adhésions en 2025.

Les statuts proposent 4 adhésions:

- l'adhésion individuelle pour une personne à 10 € ;
- l'adhésion familiale pour tous les membres d'une famille à 15 € ;
- l'adhésion individuelle pour une personne en difficulté (étudiant, demandeur d'emploi) à 6 € ;
- l'adhésion pour une personne morale (associations) à 50 €.

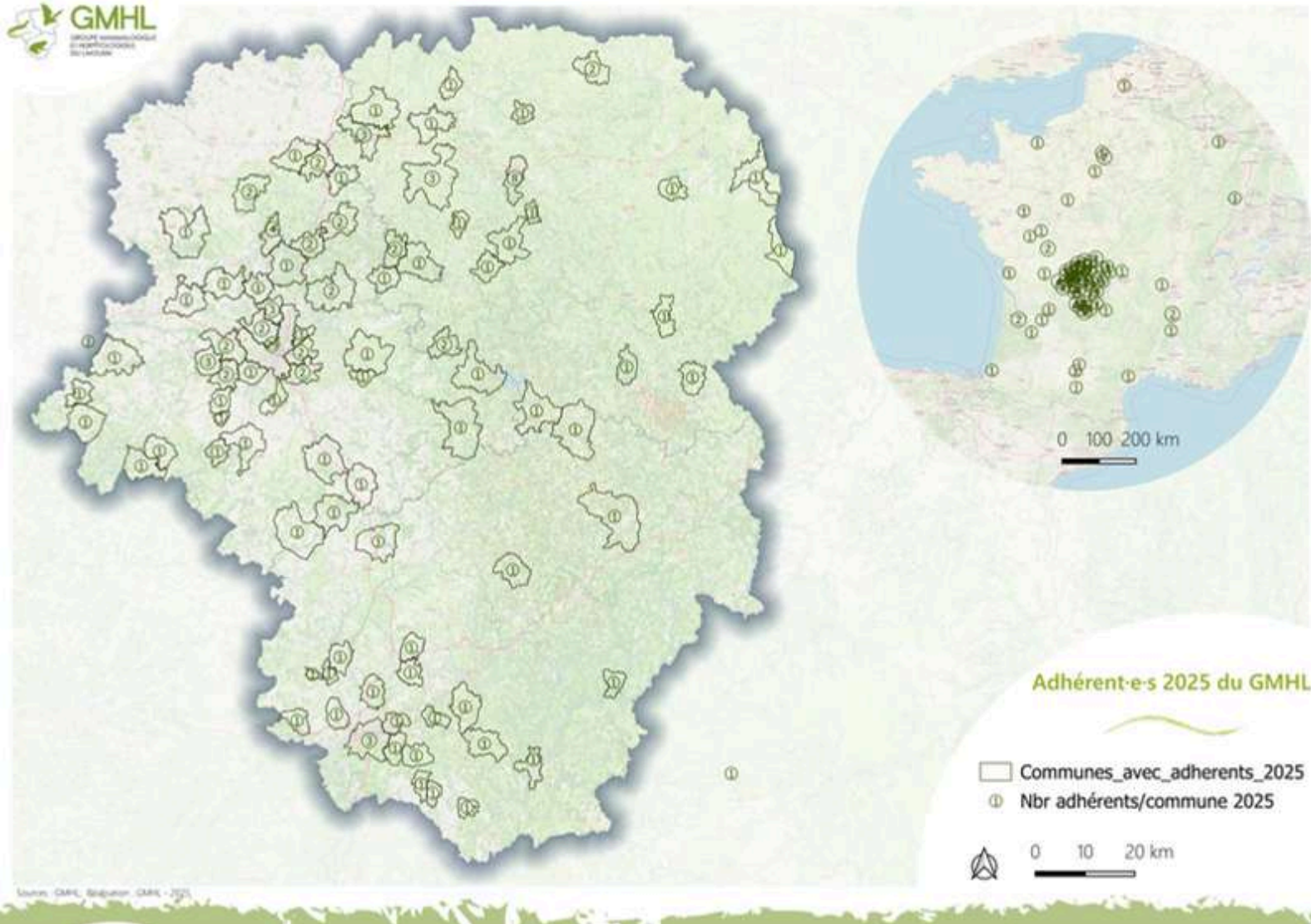


Les adhésions des habitants de la Haute-Vienne représentent la moitié des adhésions totales.

Les adhésions des habitants de la Corrèze et de la Creuse représentent respectivement 15 % et 19 % des adhésions totales, soit une légère hausse par rapport à 2024.

15% des adhérents habitent en dehors du Limousin.

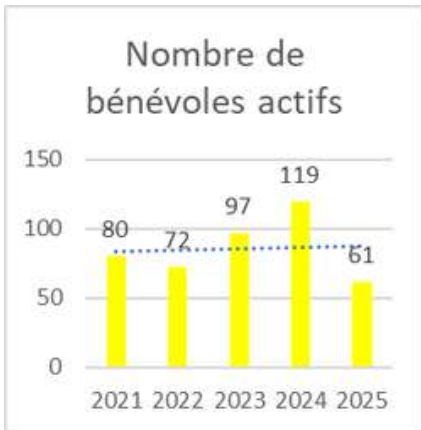
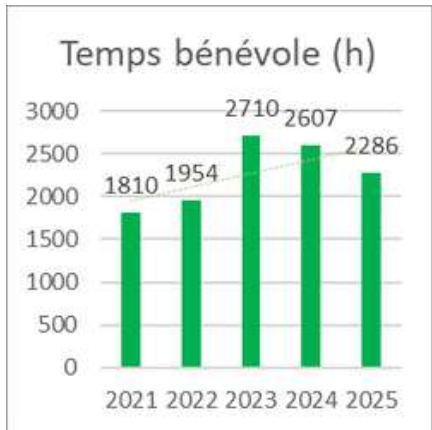




FOCUS SUR LE BÉNÉVOLAT

Bénévolat : Concerne le temps bénévole des personnes extérieures à l'association ou des membres de celle-ci qui assurent bénévolement un travail pour l'association.

En 2025, 16 adhérents ont déclaré un total 1 480 heures de bénévolat. Cependant, le suivi réalisé par les salariés référents enregistre un total de 2 286 heures, réalisées par 61 bénévoles actifs sur 35 missions.

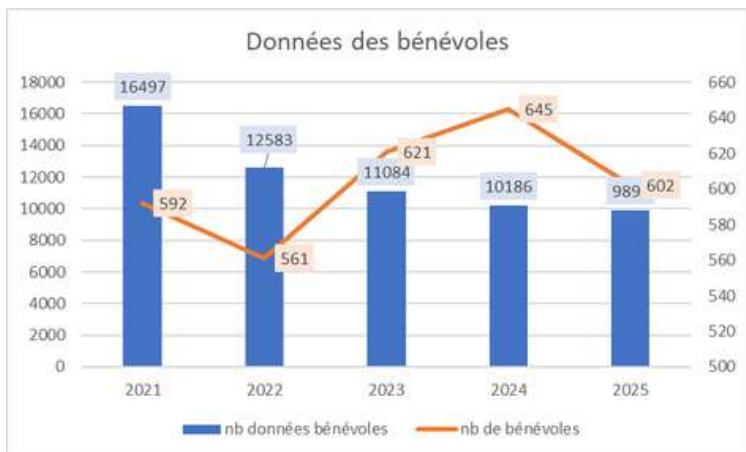


Les 5 missions qui comptabilisent le plus d'heures de bénévolat sont :

- Chiroptères cavernicoles (29%) ;
- Les missions du groupe communication (16%) ;
- Le suivi castor sur les sites N2000 (4%) ;
- Le suivi chiroptères sur les prairies (4%) ;
- La formation des bénévoles (4%).



Les observations enregistrées sur nos bases de données sont en baisse depuis l'édition de l'Atlas des Mammifères, Reptiles et Amphibiens du Limousin 2014-2020 et semble se stabiliser autour de 10 000 annuelles. En 2025, aucune donnée n'a été saisie par des bénévoles sur la base de données micromammifères, ce qui laisse supposer que le nombre de bénévoles et de données vont remonter en 2026 avec la reprise des ateliers de décorticage de pelotes.



Le temps estimé pour le transport, l'observation et la transmission d'une donnée sur Faune Limousin et sur la base de données chiroptères est de 8 min, et de 2 min par proie contenue dans une pelote de réjection.

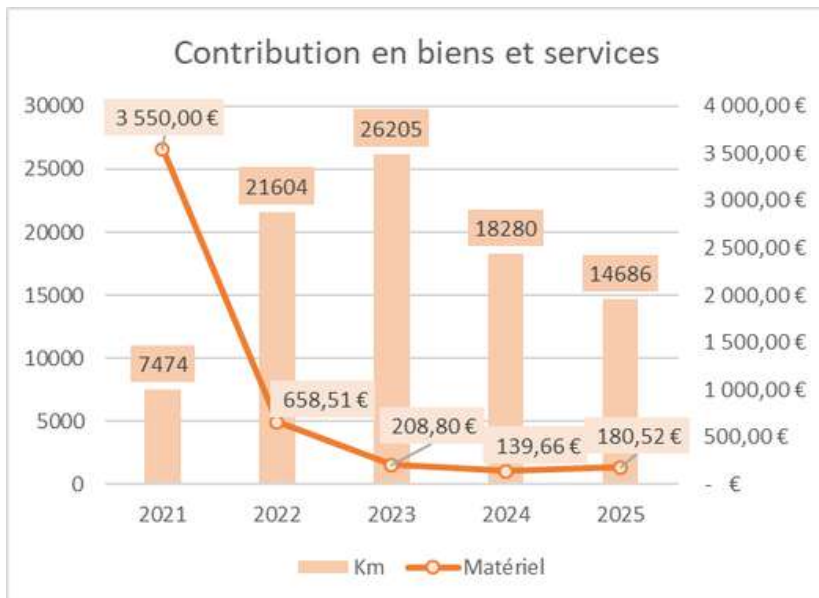


Les abandons de frais concernent la mise à disposition gratuite de locaux et de matériels, moyens de transport, marchandises, etc. par les bénévoles.

En 2025, seuls 16 bénévoles ont transmis une fiche d'abandon de frais pour un total de 6 125€ (deux fois moins que les deux années précédentes).

Cependant, le suivi des référents salariés enregistre que les bénévoles ont parcouru à leurs frais 14 686 km. Chiffre minoré qui ne reprend qu'une partie des déplacements rescencés., Ces déplacements représentent tout de même **15 % des déplacements totaux** parcourus par le GMHL sur cette période.

Les biens en nature en 2025 sont des planches et du petit matériel utilisés pour la construction de nichoirs à chauves-souris.



Les contributions volontaires en nature enregistrées représentent 12% des produits de l'association en 2025 , **les contributions volontaires déclarées en représentent 8%.**

CONTRIBUTIONS VOLONTAIRES EN NATURE			
86 - Emplois des contributions volontaires en nature		87 - Contributions volontaires en nature	
860 - Secours en nature		870 - Dons en nature	
861 - Mise à disposition gratuite de biens et services	9 520,56 €	871 - Prestations en nature	9 520,56 €
862 - Prestations			
864 - Personnel bénévole	56 336,53 €	875 - Bénévolat	56 336,53 €
TOTAL	65 857,09 €	TOTAL	65 857,09 €
CONTRIBUTIONS VOLONTAIRES EN NATURE (Fiches d'abandon de frais)			
86 - Emplois des contributions volontaires en nature		87 - Contributions volontaires en nature	
860 - Secours en nature		871 - Prestations en nature	
861 - Mise à disposition gratuite de biens et services	6 124,91 €		6 124,91 €
864 - Personnel bénévole	36 472,74 €	875 - Bénévolat	36 472,74 €
TOTAL	42 597,65 €	TOTAL	42 597,65 €

Nous remercions tous les bénévoles pour leur investissement dans les missions du GMHL. Il faudra en 2026 améliorer la traçabilité du bénévolat et s'assurer un plus grand retour des bénévoles de leurs fiches de suivi de temps et d'abandon de frais.



SERVICE CIVIQUE

Issu d'un BTSA Gestion et Protection de la Nature réalisé au lycée des Barres à Nogent-sur-Vernisson, j'ai ensuite poursuivi mon parcours par la licence professionnelle ATIB (Analyses et Techniques d'Inventaires de la Biodiversité), au cours de laquelle je me suis spécialisé dans la réalisation d'inventaires naturalistes et la gestion des espaces naturels.

Dans le cadre de mon service civique au sein du GMHL, ma mission principale consiste à mener une étude sur les micromammifères du Limousin. Dans un premier temps, je suis chargé de trier et d'identifier les crânes issus de pelotes de réjection de chouettes effraies et hulottes. Cette étude porte sur sept lots collectés entre 1980 et 1986 par un même observateur, et restés inexploités jusqu'à aujourd'hui. L'objectif est ainsi d'actualiser les connaissances sur la répartition des espèces de micromammifères à partir de ces données anciennes.

Dans un second temps, les résultats sont analysés à l'aide du logiciel RStudio afin de mettre en évidence d'éventuelles tendances d'évolution des communautés (richesse spécifique, diversité spécifique). Ces analyses sont complétées par la prise en compte de variables environnementales, permettant d'apporter des éléments d'interprétation sur les dynamiques observées.

En parallèle de cette étude, je participe aux différents suivis de terrain organisés par les salariés du GMHL, notamment les inventaires de reptiles et d'amphibiens, les comptages de chiroptères ou encore les chantiers de restauration de mares. Ces actions me permettent également de collaborer avec les partenaires de la structure, tels que le CEN et l'OFB.

Enfin, comme tout service civique, ma mission comporte un volet de sensibilisation. Celui-ci se traduit par des actions de valorisation des activités de l'association auprès du grand public et des scolaires, notamment lors de la tenue de stands (forums, événements locaux). J'ai également contribué à la diffusion de bonnes pratiques de gestion des milieux favorables aux micromammifères sensibles auprès des partenaires de l'association.

Angéline CHERET



FOCUS SUR LES ACTIONS 2025



Écureuil roux © Ellen LE ROY

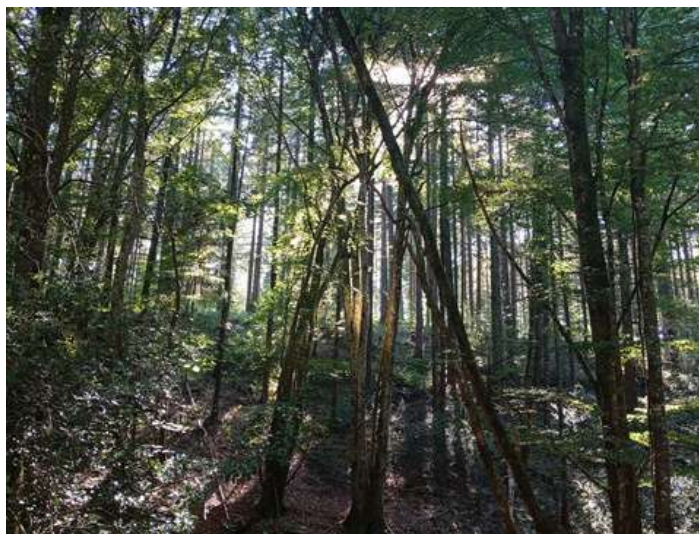




INVENTAIRE CHIROPTÉROLOGIQUE DE L'ESPACE NATUREL SENSIBLE DE CHÂTEAUNEUF-LA-FORÊT

Le GMHL a été sollicité par le Conseil départemental de Haute-Vienne, pour réaliser un inventaire des chiroptères au sein de l'Espace Naturel Sensible (ENS) de Châteauneuf-la-Forêt. Cet ENS couvre une surface de 92 ha au sein d'un massif forestier de 2 000 ha. La gestion de cet ENS, (dont le département est propriétaire depuis 1978) est assurée en partenariat avec l'Office national des forêts (ONF). La gestion de cet ENS, fait l'objet d'un projet de "foret laboratoire" visant à concilier les enjeux de gestion forestière, biodiversité et d'adaptation au changement climatique. C'est dans ce contexte que des prospections diurnes et des écoutes actives ont été réalisées en 2025.

Ces inventaires ont permis d'identifier neuf espèces dont trois espèces d'intérêt communautaire, plusieurs espèces forestières ont également été contactées. Parmi les espèces contactées : l'Oreillard roux, le Murin de Natterer, la Barbastelle d'Europe, le Grand Murin, ou encore le Petit Rhinolophe. Si le site présente d'ores et déjà des activités chiroptérologiques intéressantes, des préconisations de gestion en faveur des chauves-souris ont été proposées.



ENS de Châteauneuf-la-Forêt ©Romane TARAUD

TERRE DE LIENS - DIAGNOSTIC ÉCOLOGIQUE



Sur la ferme de la Vallade située sur la commune de Ladignac-le-Long, un diagnostic écologique ayant pour but de connaître les espèces présentes sur le site avait été mis en place. Des aménagements en faveur de la biodiversité comme des refuges pour les petits Mammifères carnivores et des hibernaculums pour les Reptiles avaient été construits au cours de l'été avec des bénévoles du GMHL. Leur utilisation par la faune sauvage a été suivie au cours de l'année 2025. Cette mission a été financée par la fondation Terre de Liens, en partenariat avec la Foncière et l'association Terre de Liens Limousin.



© Méline BESSON





FORMATION SUR LES MICROMAMMIFÈRES PROPOSÉE PAR L'OFB



© Clémence Métégnier-Brosse

Du 29 septembre au 3 octobre 2025 s'est déroulée une semaine de formation à destination des membres de l'Office Français de la Biodiversité (et autres structures) sur le thème des micromammifères. Organisée en partenariat avec la SFEPM (Société Française pour l'Étude et la Protection des Mammifères) sur le secteur de Bugeat (19), le GMHL y a contribué afin d'intervenir notamment sur la question de l'éthique animale lors de la mise en place d'un inventaire par capture, sur l'analyse de pelotes de réjection et sur la gestion du Campagnol fouisseur en Limousin. Au programme de cette semaine intense : biologie et écologie des espèces, méthodes d'étude et de capture (pièges INRA), pièges à poils et à crottes, pose de nest-tubes, recherche de noisettes pour le Muscardin, de crottes pour le Campagnol amphibie..., etc. Cette formation sera probablement renouvelée en 2026 !



POP AMPHIBIEN

Un total de 14 aires divisées en deux groupes sont suivies par le GMHL avec le protocole national POP Amphibiens Communauté. Un groupe d'aire est suivi les années paires et l'autre les années impaires. Pour l'année 2025, le suivi a été réalisé sur sept aires, soit 60 mares.

Le suivi de 2025 a permis de collecter 255 données. Le suivi a permis de contacter les 11 espèces d'amphibien présentes en Haute-Vienne (en considérant le complexe des *Pelophylax* comme une seule espèce).

Le suivi entamé en 2012, a permis de collecter **2499** données d'amphibiens en Haute-Vienne ! Ces données participent aux calculs des tendances nationales publiées par la Société Herpétologique de France.



Salamandre tachetée © Loïs ROCHER





ANIMATION NATURA 2000 ABÎMES DE LA FAGE

Voici les principales actions qui ont eu lieu sur ce site Natura 2000 :

- une intervention auprès des écoliers de l'école de Jugeals-Nazareth le 30/06/2025. Un moment en salle a permis aux enfants de découvrir le cycle biologique des chiroptères suivi d'une visite du gouffre ;
- le suivi estival avec deux comptages en sortie de gîte : un fin mai pour la colonie de Grand murin qui ne cesse de diminuer, et un fin juin pour dénombrer les femelles de Minoptères de Schreibers et de Rhinolophe euryale qui ont toutes deux des effectifs supérieurs à 2024 ;
- une animation crépusculaire sur les chiroptères était programmée en août mais a été annulée pour cause de pluie ;
- le suivi hivernal du gouffre le 16/01/2025 démontrant une stagnation pour la plupart des espèces, excepté pour le Grand rhinolophe, le Rhinolophe euryale et le Murin à oreilles échancrées où les effectifs sont en augmentation. Cependant, le Minoptère de Schreibers voit ses effectifs diminuer drastiquement avec seulement 206 individus observés ;
- une demande de contrat de réouverture de l'aven en retirant les ligneux a été faite ;
- un accompagnement des locaux pour les conseiller et répondre à leur interrogations sur un projet de panneaux photovoltaïques au sol à proximité du site.



Sortie avec l'école de Jugeals-Nazareth le 30/06/2025
© Manon Devaud

En partenariat avec :



SUIVI FAUNISTIQUE SUR LES FERMES TERRE DE LIENS



Suite à la signature d'une convention en 2022, entre les associations Terre de Liens, la LPO et le GMHL, des suivis faunistiques et des aménagements en faveur de cette dernière ont pu être réalisés sur différentes fermes Terre de Liens. En 2025, les inventaires reptiles, amphibiens et mammifères (dont chiroptères) ont été menés sur la Ferme collective de la Tournerie, où une mare a été restaurée et une mare a été creusée. Des animations et une tenu de stand ont également eu lieu sur cette ferme. La Ferme des marrons chauds a également bénéficié d'un inventaire des reptiles.

Mare restaurée sur la Ferme collective de la Tournerie
© Loïs ROCHER





SENTINELLES DU CLIMAT

"Les sentinelles du climat" est un programme d'étude scientifique coordonné par Cistude Nature, qui vise à comprendre les effets locaux du changement climatique global sur la biodiversité et les habitats en Nouvelle-Aquitaine. Dans le cadre de ce programme le GMHL réalise les suivis herpétologiques en Limousin notamment du Lézard vivipare (*Zootoca vivipara*), de la Rainette verte (*Hyla arborea*) et de la Rainette méridionales (*Hyla meridionalis*). Ces suivis sont réalisés sur des sites équipés de stations météo.



Lézard vivipare © Loïs ROCHER

ANIMATION NATURA 2000 DU SITE "MINE DE CHABANNES ET SOUTERRAINS DES MONTS D'AMBAZAC"

Comme chaque année depuis 30 ans, le GMHL a effectué des suivis hivernaux et estivaux dont les résultats contribueront aux évaluations de dynamique des populations réalisées au niveau national.

Les grands murins commencent à revenir dans le gîte de mise bas des Courrières (Ambazac) qui avait été aménagé en 2024 pour améliorer la coexistence avec la propriétaire.

Nous avons apporté informations et accompagnement auprès de 6 porteurs de projets afin qu'ils puissent savoir s'ils doivent effectuer une évaluation des incidences sur les espèces et habitats protégés

Une intervention de sensibilisation d'étudiants en géologie, futurs prospecteurs miniers, a été effectuée.

Le dossier de demande d'extension du site Natura 2000 est actuellement en attente par manque de moyens financiers dédiés. L'extension consisterait à intégrer des éléments importants découverts depuis la désignation du site Natura 2000 : 38 sites d'hibernation et une partie des territoires de chasse d'une 3ème colonie de grands

murins située à Walmath (Saint-Laurent-les-Eglises). D'ailleurs, un dispositif juridique de protection forte a été créé sur une grande partie des boisements du Domaine de Walmath ainsi que la glacière qui constitue un important site d'hibernation. Il s'agit d'une Obligation Réelle Environnementale (ORE) signée devant notaires. Cela engage juridiquement les propriétaires et leurs successeurs dans des mesures de conservation sur 99 ans ! Le WWF et le GMHL sont également engagés sur cette durée pour suivre et accompagner la mise en œuvre des engagements de protection.

Aussi, nous avons proposé un projet à l'Etat concernant les Monts d'Ambazac : mettre en place un Arrêté Préfectoral de Protection de Biotope (APPB) sur des parcelles supportant 2 colonies de grands murin, ainsi qu'un réseau de 10 sites d'hibernation. La démarche débutant, la suite consistera en des concertations avec les propriétaires de ses sites importants pour les

10 chiroptères.



© Julien JEMIN





PLAN RÉGIONAL D' ACTIONS EN FAVEUR DU LEZARD OCELLÉ

Dans le cadre de la déclinaison du Plan National d'Actions en faveur du Lézard ocellé, le GMHL s'investit dans l'étude et la conservation du plan grand lézard français.

L'animation de la convention tripartite signée en 2023 entre le Conservatoire des Espaces Naturels de Nouvelle-Aquitaine (CEN-NA), la Fédération Départementale des chasseurs de la Corrèze (FDC19) et le GMHL, a permis de poursuivre la coordination et de mutualiser les efforts de conservation.

Ainsi, les trois associations ont travaillé ensemble pour réaliser 13 garennes principales et 5 garennes satellites destinées à renforcer les populations de Lapin de garenne et à favoriser le Lézard ocellé. Le programme de réintroduction du Lapin de garenne est maintenu et les actions de gestions par des chantiers de réouvertures et l'accompagnement du pâturage se poursuit également avec beaucoup de succès.

Le GMHL participe également à la campagne nationale de prélèvement d'échantillons d'ADN sur le Lézard ocellé.



Lézard ocellé ©LoisROCHER



création d'une garenne ©Lois ROCHER

Lézard ocellé © Lois ROCHER



INVENTAIRES DES AMPHIBIENS SUR LE SITE D'INTERET ÉCOLOGIQUE MAJEUR DE LA MOLESTIE (19)



Salamandre tachetée © Alexandre ROUX

Dans le cadre de la mission sur les Sites d'Intérêt Écologique Majeur (SIEM), des notices de gestion sont rédigées afin d'établir un état des lieux des sites pour accompagner les différents gestionnaires. Pour compléter et argumenter ces notices, le Parc Naturel Régional de Millevaches en Limousin met en place chaque année des inventaires naturalistes sur les SIEM et les continuités écologiques associées.

Des inventaires naturalistes à l'intérieur et à l'extérieur du site sont prévus dans l'objectif de classer les parcelles forestières du Bois de la Molestie en zone de protection forte au titre de la Stratégie Nationale pour les Aires Protégées. Les inventaires ciblent en priorité les espèces et habitats présentant un statut de protection. Le GMHL a été sollicité pour réaliser les inventaires des amphibiens.

Au total, ce sont cinq espèces d'amphibien qui ont été inventoriées sur le site.



SUIVI SONNEUR À VENTRE JAUNE SUR LES SITES NATURA 2000 DE NOUVELLE-AQUITAINE



En 2025, le bilan des cinq années de suivi de l'étude intitulée **"Changement climatique et devenir des populations de Sonneur à ventre jaune de Nouvelle-Aquitaine : évaluation du taux de réussite de la reproduction"** a pu être produit et a permis de mettre en lumière un déclin de 15 populations de Sonneur à ventre jaune sur 17 populations suivies sur les sites Natura 2000 de Nouvelle-Aquitaine. Pour cette étude, l'état de santé des populations de sonneur, leur dynamique dans le temps et l'efficacité de la reproduction ont été évalués au cours des 5 ans de suivi. Cette étude a pour objectif final de mettre en place une gestion adaptée à chaque site qui permettra de maintenir ou de conserver les populations en place, grâce à des actions concrètes de préservation des populations mises en place par les animateurs Natura 2000, directement impliqués dans le projet.



Sonneur à ventre jaune © Maud BERRONEAU





PRÉSERVATION ET RESTAURATION DES MILIEUX PRAIRIAUX ET BOCAGERS

En collaboration avec :



Ce projet en étroite collaboration avec le CBN Massif Central et la LPO Limousin, a débuté en 2024, il s'est poursuivi en 2025 et il en sera de même pour 2026.

Son objectif : l'étude, la préservation et la restauration de milieux bocagers en Limousin. Ces actions sont en lien direct avec des programmes/projets portant sur des espèces patrimoniales soumises à PNA, qui sont dépendantes de la qualité de leurs milieux. Les espèces cibles de ce projet, sont la Pie-grièche grise, la Pie-grièche à tête rousse, le Grand Rhinolophe, le Petit Rhinolophe et le Murin à oreilles échanquées.

En 2025, plusieurs actions ont été réalisées : amélioration des connaissances (inventaires par écoute passive, prospections diurnes), sensibilisation et communication de ce projet et des enjeux. Un weekend de prospection dans le nord Haute-Vienne à par ailleurs été organisé du 13 au 15 juin. Au cours de ce weekend, 10 passionné·es de chauves-souris se sont répartis pour prospecter la basse marche, résultats des courses : **90 sites** ont été prospectés (bâtiments communaux, ouvrages d'art, châteaux, moulins, ...), aboutissant à la découverte de **24 gîtes** de chauves-souris, dont 8 colonies de reproduction. Pas moins de **367 individus** appartenant à **11 espèces** différentes ont été recensés. Ces résultats très encourageants contribuent de manière significative à l'amélioration des connaissances sur le secteur.

Un Grand merci à tous les bénévoles présent·es !!

Mathieu Salden étudiant en master 2 Gestion de l'Environnement et Écologie du Littoral a réalisé son stage de fin d'étude (6mois) au GMHL et dans le cadre de cette étude. La thématique de son stage portée sur l'évaluation de l'activité des chauves-souris en lien avec la structure du bocage dans le secteur de la Basse Marche haute-viennoise. Mathieu a également préparé et coordonné le weekend de prospection de juin.

© Gil FAIVRE

Murin à oreilles échanquées © Dominique TESTAERT



ACTUALISATION ET PROSPECTION DE L'AIRE DE RÉPARTITION RÉGIONALE DE LA VIPÈRE PÉLIADE



La Vipère péliade est une espèce nord-eurasiatique avec la plus large aire de répartition mondiale pour un serpent terrestre. Pourtant, malgré son importante distribution, la Vipère péliade est menacée de disparition dans l'Ouest de l'Europe. Dans le Massif Central, notamment dans l'ex-région Limousin sur le Plateau de Millevaches, l'espèce atteint l'une des limites Sud-Ouest de sa répartition mondiale. Des lacunes persistent quant à la connaissance de la répartition régionale et sont un frein à la mise en place d'actions de conservation efficaces pour l'espèce. C'est pourquoi il est important de réaliser en amont un large travail d'apport de connaissances notamment en actualisant les stations connues ne faisant plus état d'observation depuis plusieurs années ainsi que la recherche de nouveaux sites de présence de l'espèce.



Vipère péliade © Loïs RoCHER



INVENTAIRES AU REFUGE LPO LEGRAND À LIMOGES



Grenouille rousse © Méline Besson

L'entreprise LEGRAND de Limoges (et ses 6 ha de terrains) est labellisée Refuge LPO depuis 2023. Le GMHL a réalisé en 2025 des inventaires mammifères, reptiles et amphibiens pour la LPO Limousin.

Plusieurs espèces ont ainsi été observées, notamment : Grenouille verte indéterminée, Grenouille rousse, Salamandre tachetée, Triton palmé, Mulot sylvestre, Écureuil roux, Hérisson d'Europe, Murin de Daubenton, Noctule de Leisler, ou encore la Sérotine commune.

À l'issue de ces inventaires des propositions d'aménagement en faveurs de ces taxons ont été proposées.



PLAN RÉGIONAL D' ACTIONS EN FAVEUR DE LA CISTUDE D'EUROPE



Cistude d'Europe © Loïs ROCHER

La Cistude d'Europe bénéficie d'un Plan National d'Actions, permettant de mutualiser les efforts de conservation à l'échelle du pays. Différentes actions préconisées dans le Plan National ont été déclinées à l'échelle du Limousin.

En 2025, le GMHL à été contacté à 2 reprises pour valider l'observation de Cistude d'Europe. Ce sont 25 données qui ont pu être enregistrées, notamment sur des nouveaux sites, dont une observation à Magnac-Laval (87).

PLAN RÉGIONAL D' ACTIONS EN FAVEUR DE LA LOUTRE D'EUROPE

Le GMHL a collaboré avec de nombreux acteurs pour décliner certaines actions du PNA dont les Parcs Naturels Régionaux, certaines communes, certains syndicats de rivière et des gestionnaires d'ouvrages d'art, associations, chercheurs, particuliers.

Entre autres, nous avons expertisé et effectué des recommandations d'aménagement de passage à petite faune, à l'occasion de la réfection d'un pont.

Nous avons continué de collecter des cadavres de loutres afin de les valoriser scientifiquement et en tirer un maximum d'informations utiles pour la conservation de cette espèce parapluie et de ces milieux.

Des cartographies de présence de la Loutre et du Castor d'Europe ont été réalisées et transmises à toutes les Préfectures du Limousin afin de prendre en compte ces espèces protégées et contribuer à l'interdiction des pièges tuants à moins de 200 m de tous les cours d'eau du Limousin, car la Loutre y est considérée comme présente.

Nous avons produit un diaporama ludique et réalisé une animation scolaire et une animation grand public sur cette thématique. une sortie ainsi qu'une conférence sur cette espèce.



© Dominique TESTAERT





Avec le **FONDS VERT**,
accélérons la transition écologique
dans notre territoire



PLAN RÉGIONAL D'ACTIONS EN FAVEUR DU SONNEUR À VENTRE JAUNE



Le Limousin participe à la mise en place du Plan Régional d'Actions en faveur du Sonneur à ventre jaune en réalisant chaque année des actions de conservation, de sensibilisation, ou de suivi sur cette espèce.

L'année 2025 aura été sous le signe de la création d'habitats de reproduction, avec un grand nombre de chantiers de création de mares à sonneur réalisés, sous forme de chantiers participatifs, ou bien de chantier mécanisés avec l'utilisation d'une minipelle.

Au total, sept chantiers ont eu lieu à l'automne 2025 dont quatre chantiers mécanisés et trois chantiers bénévoles, pour un total de 95 nouveaux points d'eau créés en faveur du Sonneur à ventre jaune !

Ces différents points d'eau seront (nous l'espérons !) colonisés dès le printemps 2026 par cette espèce pionnière, et permettra d'offrir à notre petit Simou de nombreuses mares de reproduction !

Affaire à suivre donc, avec le suivi de colonisation 2026 !

© Clémence Métégner-Brosse



FDVA - FORMATION DES BÉNÉVOLES - WEEK-END CHIRO



Du 4 au 6 juillet 2026, 14 bénévoles et 2 salariées se sont relayé·es pour prospecter le Nord-Ouest de la Corrèze. ce weekend a permis la prospection de nombreux bâtiments communaux, et d'ouvrages d'arts. Des visites chez des particuliers, écoutes au détecteur et sorties de gîtes ont aussi été réalisées.

Ainsi, **254 individus** de chauves-souris de 8 espèces différentes ont été recensés dont 9 colonies de reproduction. Au total **47 gîtes** ont été découverts lors de ce weekend.

Bravo et Merci à tous les participants !



©Romane Fualdes



Colonie de Murin à oreilles échanquées découverte lors du weekend ©Mathieu Salden



ASSISTANCE TECHNIQUE DES MAÎTRES D'OUVRAGE DANS LES TRAVAUX D'AMÉNAGEMENT ET DANS LA PRISE EN COMPTE DES ENJEUX DE BIODIVERSITÉ

Le programme de Source en Action met en place des actions en faveur de la restauration et de la préservation des cours d'eau et zones humides des têtes de bassin de la Vienne amont. Ce programme d'actions s'inscrit dans un objectif général de maintien et de restauration de la qualité de l'eau et des milieux aquatiques en raison de nombreux ouvrages présents sur les cours d'eau du bassin de la Vienne amont qui entraînent une fragmentation et une dégradation des habitats aquatiques et de la continuité écologique associée. Cependant, des espèces protégées utilisent ces habitats pour différentes phases de leurs cycles biologiques, tels que la reproduction ou encore l'alimentation. L'état des



Mare creusée à Lacelle © Méline BESSON

populations d'espèces sauvages et particulièrement celles liées aux zones humides est globalement mauvais. Dans ce sens, le GMHL s'est proposé de réaliser une mission d'accompagnement des maîtres d'ouvrage dans la réalisation des actions d'aménagement et/ou de gestion des milieux, par un soutien scientifique avant, pendant et après travaux.

En 2025, le GMHL a suivi l'avancée de cinq projets d'effacement d'étang et d'un projet de création de mares.





Financé par



MISE À JOUR DES ZNIEFF



Couleuvre helvétique © Nicolas BASTIDE

En partenariat avec France Nature Environnement Limousin, le GMHL contribue à la mise à jour et/ou la création de ZNIEFF (Zone Naturelle d'Intérêt Écologique, Faunistique et Floristique) sur le territoire du Limousin. En 2025, 18 ZNIEFF ont ainsi bénéficié du versement de centaines de données.



MÉDIATION FAUNE SAUVAGE

En 2025, le GMHL a reçu a minima 104 appels (tous n'ayant pas été consignés dans notre registre) concernant la cohabitation entre d'une part, des êtres humains et, d'autre part, des mammifères, des reptiles ou des amphibiens sauvages. Il s'agit ici des cas rencontrés dans le bâti ou au jardin. Cela ne comprend pas les cas liés à l'agriculture comme avec le Loup gris, par exemple.

Les cas liés à des chiroptères sont à nouveau majoritaires avec 59% des appels. Les questions ayant trait aux serpents ont généré 18% des sollicitations. Viennent ensuite les cas liés aux loirs aux et fouines.

A noter que tous les appels ne proviennent pas de personnes incommodées par des nuisances, ou sujettes à des peurs. Il y a aussi des personnes soucieuses de ne faire aucun mal à la faune sauvage et souhaitant en accueillir davantage sur leur propriété.

Nous avons également participé à une série de 6 articles sur la faune sauvage en contact avec les humains, parus au printemps dans les journaux du groupe Centre France.



Grands rhinolophes © Dominique TESTAERT





FDVA - FORMATION DES BÉNÉVOLES - SOIRÉE ET JOURNÉE HERPETO

Le 3 mars, 12 bénévoles et 1 salarié du GMHL sont parties à la recherche du Pélodyte ponctué (*Pelodytes punctatus*), l'un des amphibiens les plus rare du Limousin ! Cette formation sur le terrain a été suivie de prospection afin d'améliorer nos connaissances sur cette espèce en Limousin. Le Pélodyte a été observé, ainsi que 8 autres espèces d'amphibien.

Une seconde formation suivie de prospection a été menée le 11 octobre et a réunie 13 bénévoles. Cette fois-ci, c'est la Cistude d'Europe qui était ciblée !



© Lois ROCHER



MARCHÉ PUBLIC POUR LIMOGES MÉTROPOLE - INVENTAIRES MAMMIFÈRES, AMPHIBIENS ET REPTILES

Cette étude fait suite à une réponse à appel d'offres déposé par la Communauté de Communes de Limoges Métropole, service Espaces Naturels qui vise à améliorer les connaissances faunistiques sur le territoire communautaire.

Les inventaires 2025 se sont déroulés sur 4 secteurs répartis sur 3 communes : Couzeix, Le Palais-sur-Vienne, et Boisseuil. Ces inventaires sur les chiroptères, mammifères terrestres, amphibiens et reptiles ont permis de récolter environ 301 données sur les 4 sites. Au total, ce sont 52 espèces et/ou groupes d'espèces qui ont été observés.



Habitat du Sonneur à ventre jaune à Boisseuil © Méline BESSON





PROGRAMME MICROMAMMIFÈRES DE NOUVELLE-AQUITAINE

Suite au lancement du programme Micromammifères en Nouvelle-Aquitaine en 2022, le GMHL a poursuivi cette étude tout au long de l'année 2025. Au total, 11 ateliers de formation à l'analyse des pelotes de réjection ont eu lieu et ont permis de former les bénévoles du GMHL, mais aussi des élèves de collège ou lycée (Chateauponsac, Neuvic), et enfin le grand public (Festival d'Aubusson).

Ce programme a permis à l'équipe salariée et aux bénévoles d'identifier plus de 1 200 proies contenues dans les pelotes en 2025 (Mulots, Campagnols, Musaraignes...).

En parallèle, des protocoles expérimentaux ont été mis en place, notamment via la pose de "Mammal boxes", petites boîtes agrémentées d'un piège photo, qui permettent de prendre en photo nos petites espèces de Mammifères, qui auront été curieuses de venir explorer ce nouvel élément grâce à leur comportement exploratoire, ou bien séduits par l'odeur des appâts (graines de tournesol).



Atelier d'analyse de pelotes de réjection
© Clémence Métégner-Brosse



ACTUALISATION ET PROSPECTION DE L'AIRE DE RÉPARTITION RÉGIONALE DU LÉZARD DES SOUCHES



Le Lézard des souches est l'un des reptiles à la plus large répartition mondiale. Pourtant, malgré sa grande distribution, il connaît un fort déclin de ses populations dans l'Ouest de l'Europe. C'est dans l'ex-région Limousin, sur le Plateau de Millevaches et ses alentours que le Lézard des souches atteint une des franges Ouest de sa distribution mondiale. De ce fait, la Nouvelle-Aquitaine joue un rôle majeur dans la conservation de l'espèce en bord de sa répartition. Pourtant, les connaissances sur les zones de présences de l'espèce en Limousin sont irrégulières. En 2025, les prospections réalisées ont permis de collecter 40 données de Lézard des souches, et ainsi d'actualiser 4 anciennes mailles de 2x2km et 17 nouvelles mailles 2x2km de présence.

Lézard des souches © Méline BESSON



MISE EN PLACE D' ACTIONS DE CONSERVATION EN FAVEUR DU TRITON CRÊTÉ EN LIMOUSIN

Inscrit sur la directive européenne "Habitat-Faune-Flore", le Triton crêté est une espèce extrêmement rare dans la région. L'espèce n'étant actuellement détectée que dans deux secteurs à l'est de la Creuse.

Le Triton crêté est une espèce bio-indicatrice, c'est-à-dire qu'elle est indicatrice d'un milieu en bon état écologique, et c'est une espèce parapluie car sa protection permet de préserver un large cortège d'espèces.

En effet, cette espèce aux exigences écologiques élevées a besoin de mares profondes, végétalisées et avec des pentes douces. La présence du Triton crêté est souvent accompagnée de nombreuses autres espèces d'amphibiens.

De ce fait, le Triton crêté est une espèce à enjeu important en Limousin qui mérite une attention particulière et des actions de conservation en sa faveur.

La création de mares offre aux individus la présence de nouveaux sites de reproduction, dans un objectif de conservation de l'espèce. Dans le but de renforcer les populations fragiles, les mares ont été créées sur des communes où la présence de l'espèce est confirmée ou les communes limitrophes.



©Loïs Rocher



Mare creusée à Eygurande © Méline BESSON

Ainsi, durant l'hiver 2025, trois mares ont été creusées sur les communes de Flayat (23) et de Eygurande (19). Des suivis seront réalisés les années suivantes afin d'étudier la colonisation de l'espèce sur ces nouveaux sites.



Mare creusée à Flayat © Méline BESSON





CONVENTION DE PARTENARIAT GMHL & EDF



La convention de partenariat entre le GMHL et EDF GEH Dordogne a été renouvelée de 2024 à 2026.

Les comptages annuels ont eu lieu sur les différents sites appartenant à ce GEH.

En 2025, le barrage de Chastang enregistre un record d'effectif pour la colonie de mise-bas de Grand Murin qu'il abrite avec presque 1400 individus ! (site suivi depuis 2002)

Le GMHL a également été sollicité afin de prendre en compte les chiroptères dans le parcours d'un trail.

Un partenariat vertueux pour la biodiversité !

Une partie de la colonie de Grand murin au barrage de Chastang @Manon DEVAUD

SUIVI AMPHIBIEN ET PRÉCONISATIONS D'AMÉNAGEMENT SUR LES SITES DES CARRIÈRE DE CONDAT



Cette étude a été commandée par les Carrières de Condat afin de réaliser des inventaires des amphibiens et des propositions d'aménagements en faveur de ces derniers sur différents sites.

À cette occasion, la carrière de Chaillac-sur-Vienne a fait l'objet d'inventaire amphibien. Elle présente des habitats humides diversifiés afin de répondre aux exigences de chaque espèce. Toutefois, le Crapaud calamite, très présent sur ces sites anthropisés, n'a pas été observé sur la carrière.

Des aménagements ont été mis en place sur la carrière de Champagnac-la-Rivière et le suivi dès le premier printemps montre déjà le succès des travaux, avec la présence de Sonneur à ventre jaune dans les récentes mares.



Crapaud calamite
© Loïs ROCHER



PROJET AGRI-SOLAIRE LIM'OVINERGIE

- SUIVI DES AMPHIBIENS, CHIROPTÈRES ET DU CAMPAGNOL AMPHIBIE

Dans le cadre d'un projet agrivoltaïque situé dans le nord du département de la Haute-Vienne, sur les communes de Magnac-Laval et Dompierre-les-Églises, le GMHL participe à la réalisation du suivi pluriannuel et multi-taxons de ce projet.

Conformément à la séquence « Éviter – Réduire – Compenser » (ERC), des mesures d'évitement ont été intégrées dès la conception du projet. Les zones humides et boisements sont totalement évités de même que le secteur présentant la plus forte densité de haies bocagères.

Le suivi écologique débuté en 2025, a pour objectif d'évaluer les incidences du projet à court moyen et long terme, l'année 2025 constitue l'« année zéro » de ce suivi.

Le GMHL est en charge du suivi des amphibiens, des chiroptères et d'une espèce cible : le Campagnol amphibie.

Concernant les chiroptères, 8 stations d'écoute passive et 7 stations d'écoute active répartis dans l'emprise du projet et en parcelles témoins ont chacune fait l'objet de 3 passages.

Concernant les amphibiens, 3 passages ont été réalisés sur les mares présentes dans l'emprise du projet. Au total, ce sont 8 espèces d'amphibiens qui ont été inventoriées, dont le Crapaud calamite, la Rainette verte, le Triton marbré et de grosses densités de Grenouille agile.

Le Campagnol amphibie a été contacté sur différentes zones humides de l'emprise du projet.



Enregistreurs passifs en lisière et prairie du site d'étude, l'une des mares faisant l'objet du suivi amphibiens © GMHL



Triton crêté et Triton de Blasius
© Méline BESSON

Dans le cadre du Contrat de Progrès Territorial « Chavanon n°2 » une évaluation des milieux aquatiques, des zones humides et de leur connectivité au regard de la présence du Campagnol amphibie, de la Loutre d'Europe, et des communautés d'Amphibiens a été réalisée. 2025 signe la dernière année du contrat n°2.

L'inventaire des amphibiens présents dans le périmètre du CPT Chavanon s'est poursuivi en 2025. Ces nouvelles prospections ont permis d'inventorier 7 espèces et un hybride. En 2025, l'effort mené pour améliorer les connaissances sur le Triton crêté sur le territoire du CPT s'est poursuivi.

L'analyse des données de richesse spécifique met en évidence une nette corrélation entre une richesse spécifique élevée d'un site et la présence du Triton crêté. Cela s'explique en grande partie par les exigences écologiques élevées de l'espèce, ayant besoin de mares profondes, végétalisées et avec des pentes douces. La présence du Triton crêté est souvent accompagnée de nombreuses autres espèces d'amphibiens. Il s'agit d'une espèce parapluie, c'est-à-dire que sa présence est indicatrice d'un milieu en bon état écologique qui permet à un cortège d'espèces variées de réaliser son cycle biologique.

Pour les autres espèces visées par nos actions, les prospections réalisées tout au long de ce CPT ont permis de dégager les grandes catégories d'ouvrages hydrauliques existants sur le territoire, et une évaluation des mesures et aménagements à envisager pour faciliter le franchissement du réseau routier a été réalisée. Bien que certains ouvrages nécessitent encore des aménagements, ceux qui sont adaptés semblent favoriser la présence de la Loutre d'Europe pour illustrer l'efficacité des actions menées et constituent de bons exemples pour des aménagements futurs.

L'étude des Amphibiens et du Campagnol amphibie permet de compléter cette approche en insistant sur la disparition des zones humides, et met en lumière les causes probables de la dégradation de ces habitats. Une partie non négligeable de ces éléments correspond à des pratiques agricoles ou en découlent directement. Les travaux menés lors de ce CPT sont plus qu'encourageants pour la suite de ce projet, mais les effets ne seront visibles qu'à long terme.



ÉTUDES ET SUIVIS SCIENTIFIQUES NATURA 2000 : SUIVI DU CASTOR SUR LE BASSIN VERSANT DE LA GARTEMPE

En partenariat avec :



Entre le XVIIe et le XIXe siècle, le Castor d'Europe a été fortement menacé par des campagnes de chasse intensives, entraînant sa disparition dans de nombreuses régions. En réponse, des mesures de protection ont été mises en place,

notamment une interdiction de sa destruction en 1909 et une protection nationale étendue en 1968. Depuis sa réintroduction dans le bassin de la Loire en 1974, l'espèce recolonise progressivement le territoire français, notamment en Nouvelle-Aquitaine.

Le programme visant à actualiser l'évolution du front de colonisation du Castor sur l'ensemble du bassin versant de la Gartempe s'est poursuivi en 2025. Au total, 78 km de tronçon ont été parcourus en 2025 pour 64 tronçons prospectés sur le bassin versant de la Gartempe. Les prospections ont permis de recenser 145 nouvelles données d'indices de présence de l'espèce.



Indices de présence du Castor d'Europe © Émilie Barbosa



FORÊT LIMOUSINE : DES CHAUVES-SOURIS ET DES HOMMES

L'année 2025 était la dernière du projet pluridisciplinaire réalisé avec FNE Limousin, autour de la prise en compte de la biodiversité en forêt. Les chauves-souris ont été choisies comme clé d'entrée de par leur bio-indication de la naturalité des forêts. Voici quelques actions phares :

Pour inscrire l'action dans le temps, nous avons sensibilisé plusieurs publics : 329 enfants lors de 37 animations, 450 citoyens en 18 sorties thématiques.



Lors de 3 forums de la Forêt, nous avons rassemblé 60 participants pour créer des moments d'interconnaissance entre acteurs et usagers de la forêt, et définir des objectifs communs.

Nous avons également partagé des pratiques forestières favorables à la biodiversité auprès de 124 professionnels et 289 étudiants.



Nous avons également réalisé des plantations symboliques, édité un livret pédagogique sur les espèces typiques de la forêt, rédigé un guide rassemblant des pratiques de gestion forestière durable et produit la courte [vidéo](#) accessible en suivant le QR code ci-contre.



POP REPTILE

La méthode utilisée dans cette étude est le Protocole POPReptile 2 « Suivis temporels » issu du Programme POP porté par la SHF. Ce protocole fournit des observations protocolées réalisées sur des transects d'environ 150 m incluant quatre « plaques à reptiles » visités 6 fois par an. Ce suivi à long terme permet d'obtenir des tendances d'évolution des populations de reptiles en Limousin.

En 2025, les bénévoles impliqués dans l'étude ont suivi 25 transects. Ils ont permis de collecter 233 données collectées, pour un total de 247 individus observés !

Ce protocole est suivi depuis 11 ans et a permis de collecter 1 854 données ! Ces données contribuent à l'évaluation des tendances régionales et nationale des populations de reptiles.



Vipère aspic © Loïs ROCHER





PLAN RÉGIONAL D'ACTION DES CHIROPTÈRES EN NOUVELLE-AQUITAINE



Plusieurs actions ont pu être réalisées en 2025 dans le cadre du Plan Régional d'Actions des Chiroptères de Nouvelle-Aquitaine. Voici quelques exemple par fiche action :

1-Sorties de gîte et mobilisation des bénévoles sur l’alignement d’arbres à Ladignac-le-Long à la recherche des noctules ;

3-Rédaction d’un guide pour la prise en compte des chiroptères dans les projets d’aménagements. Merci à Anaëlle qui a largement contribué à ce guide durant son stage !

4-Protection des gîtes d’intérêt pour les chiroptères : réunions au sein de 3 DDT du Limousin pour porter à connaissances des différentes structures les gites à enjeux. Sensibilisation des agents “Monuments historiques et sites classés” de la DRAC NA au siège de Limoges

5-Protéger les gîtes dans les bâtiments : 13 nouveaux refuges signés pour un total de 99 refuges conventionnés (19 en 19 et 23 et 60 en 87). La mise en sécurité de deux gîtes ont eu lieu en 2025, avec des aménagements pour la colonie de mise-bas de Grand rhinolophe (environ 100) dans le château de Chiré en Montreuil (86) et la colonie de mise bas Grand rhinolophe et Murin à oreilles échancrées Faye l’ Abesse (79). Un focus sur la rénovation énergétique est mené depuis 2 ans afin de prendre en compte les chiroptères lors des rénovations des bâtiments publics et privés.

6-Des échanges sont en cours pour appliquer des conventionnements avec les départements fin de travailler ensemble sur les ouvrages d’art à rénover. Depuis début 2025, un accord cadre a été signé. Le renouvellement de la convention avec EDF GEH Dordogne a été fait et une nouvelle convention avec EDF Hydro centre a été signée en 2025. Une demi-journée de formation à la prospection des ouvrages d’art a été faite à destination des agents des syndicats de rivière, du départements et de Limoges Métropole.

8- Comme chaque année, une journée de sensibilisation et d’échanges avec les propriétaires privés a été menée à Ambrugeat (19) en partenariat avec le PNR de Millevaches. Des réunions organisées par la DDT23 ont été suivis pour le comité départemental de la forêt creusoise.



@GMHL

@PNR de Millevaches



9- Afin de rendre déclinable le projet Chiroptère et Prairie menée par le GMHL et Michel Barataud, des jours de travail ont été attribués dans le cadre du PRACNA. Ces jours, indispensables, ont permis d'améliorer le protocole, d'échanger avec les partenaires afin de renforcer la robustesse du protocole. Un article a été rédigé pour le journal Méfiat de la Basse-Marche. Organisation d'une capture temporaire sur le plateau de Millevaches pour identifier l'Oreillard montagnard (confirmée à l'acoustique par Michel) ;

10-Chaque année, nous organisons un stage acoustique pour les bénévoles et quelques professionnels. En 2025, c'était en Corrèze aux Battements d'Ailes. Ce stage a permis de former 31 participants.

De plus, plusieurs réunions sont menées tout au long de l'année entre animateurs du PRACNA (Limousin, Poitou-Charente et Aquitaine) afin de maintenir une cohérence des actions à l'échelle régionale.



@GMHL



INVENTAIRES CHIROPTÈRES- RÉSERVE DÉPARTEMENTALE DE BIODIVERSITÉ, ARGENTAT-SUR-DORDOGNE

Le Département de la Corrèze a fait l'acquisition en 2017 des anciennes gravières d'Argentat-sur-Dordogne, avec l'objectif d'une renaturation des lieux. Ce site est identifié comme Réserve Départementale de Biodiversité (RDB), et classé Espace Naturel Sensible (ENS). En 2025, le conseil départemental a sollicité le GMHL afin de réaliser un inventaire des chiroptères sur ce site.

Ainsi 2 passages ont été réalisés, (été et automne). Au cours de chacun de ces passages 6 points d'écoutes actives de 20 minutes ont été réalisés. 9 espèces ont ainsi pu être contactées. Si la diversité spécifique contactée apparaît globalement homogène, l'activité acoustique - notamment de chasse - est à ce jour plus marquée sur les rives de la Dordogne.

@GMHL



CTMA PETITE CREUSE



Le Campagnol amphibie constitue un bioindicateur fiable de la qualité des zones humides, car sa présence ou son absence permet de révéler la dégradation de l'habitat pour de nombreuses autres espèces. Cette altération semble être liée à plusieurs facteurs, notamment certaines pratiques agricoles. Les analyses descriptives réalisées indiquent que les principales causes d'absence du Campagnol amphibie sont liées à la détérioration des zones humides, qu'il s'agisse de piétinement, de drainage, ou de modifications de la végétation. Les exigences écologiques de l'espèce, en particulier la présence d'une végétation hygrophile dense et structurée, ont été confirmées sur la majorité des sites prospectés, soulignant l'importance de ces milieux pour sa survie. Ces résultats soulignent l'importance de préserver et de restaurer les zones humides en mobilisant plusieurs actions de gestion à différentes échelles. Il s'agit non seulement de restaurer localement des habitats favorables, mais aussi de créer ou maintenir des zones refuges et de rétablir la continuité écologique entre ces sites, actions essentielles pour assurer le maintien et la dispersion du Campagnol amphibie. Même si la mise en défens des cours d'eau est mise en place petit à petit sur le territoire, de très nombreux cours d'eau sont encore sans protection. Les travaux menés lors de ce CTMA sont plus qu'encourageants pour la suite de ce projet, et les effets seront visibles à long terme. Les prospections 2026 sur le reste du territoire pourront compléter les constats établis en 2025.



PROJET RÉGIONAL « LES VIEUX ARBRES, UN PATRIMOINE D'AVENIR POUR LA NOUVELLE-AQUITAINE »



Le projet "Les vieux arbres, un patrimoine d'avenir pour la Nouvelle-Aquitaine" est porté par France Nature Environnement Nouvelle-Aquitaine (FNE NA), ce projet d'une durée de 3 ans a débuté en 2024. En 2025, l'ensemble des cations ont été financées par la DREAL Nouvelle-Aquitaine, le Conseil Régional Nouvelle-Aquitaine et les fonds de dotation de la Poule Rousse. Ce projet a pour but de mieux connaître et préserver la biodiversité associée aux vieux arbres de la région. Ce programme, coordonné avec des associations naturalistes locales dont le GMHL, se concentre sur les arbres anciens.

En 2025, le GMHL a mené des inventaires naturalistes spécialisés, axés sur les mammifères, les chiroptères et les amphibiens autour des arbres faisant également l'objet d'un suivi des coléoptères saproxyliques (par piégeage). Le GMHL a également participé au relais des enquêtes d'insectes en collaboration avec l'OPIE en contribuant à la présentation de la plateforme Faune-Limousin lors de sorties grand public, sur des stands lors d'événements, ainsi que sur ses réseaux. Enfin, plusieurs interventions sur la thématique des vieux arbres et de leur biodiversité associée ont eu lieu auprès de scolaires et du grand public.



Animation avec les CE2 de Aix-sur-Vienne © Juliette Dutailly



ATLAS DE LA BIODIVERSITÉ COMMUNALE GRAND GUÉRET



En 2025, l'ABC de Grand Guéret a débuté. Pour cette première année le GMHL est intervenu à plusieurs reprises pour proposer des animations. Ainsi, un soirée chauves-souris a été organisée au mois de septembre. Cette dernière a débuté par une présentation sur les chauves-souris, leur cycle de vie, les différentes espèces et leurs habitats, et les enjeux actuels de conservation. En seconde partie de soirée, une balade au détecteur a été réalisée. Une animation portant sur les traces et indices de Mammifères a également eu lieu le 6 décembre 2025 et a permis d'observer de très nombreux indices de présence d'espèces en tous genres !



© Clémence Métégnier-Brosse



ATLAS DE LA BIODIVERSITÉ COMMUNALE DE RAZÈS



Dans le cadre de l'ABC de Razès, des prospections ciblées sur les chiroptères et les mammifères terrestres ont été menées en 2025. Pour les chiroptères, 7 gîtes ont été découverts lors de ces prospections, à ce jour, 14 espèces sont connues sur la commune de Razès, notamment le Grand Rhinolophe, le Petit Rhinolophe, la Barbastelle d'Europe, ou encore la Sérotine commune.

La Loutre d'Europe et le Campagnol amphibie sont très présents dans les zones humides et rivières de la commune.

Plusieurs animations ont aussi été réalisées, une animation sur les chauves-souris avec la construction de gîtes, une animation sur les mammifères terrestres, ainsi qu'une soirée commune avec la LPO et la SEL sur les rapaces et papillons nocturnes.

En 2026, les inventaires vont se poursuivre, ciblant cette fois-ci les amphibiens et les reptiles. Des animations dédiées à ces deux taxons sont prévues.



© Romane Taraud



REPTILES ET AMPHIBIENS DE NOUVELLE-AQUITAINE



Le GMHL a organisé la rencontre annuelle du programme Reptiles et Amphibiens de Nouvelle-Aquitaine (RA-NA). Cette rencontre ouverte aux bénévoles du GMHL, a permis d'échanger avec une vingtaine d'herpétologistes des associations partenaires de Nouvelle-Aquitaine et de mutualiser les connaissances de chacun.

Dans le cadre du Programme RA-NA, un réseau de mares a été restauré et des prospections ciblant des espèces très mal connues en Limousin comme le Pélodyte ponctué et la Coronelle girondine (*Coronella girondica*) ont été menées.

© GMHL

INVENTAIRES NATURALISTES POUR L'ÉVALUATION DE PARCELLES COMPENSATOIRES À SAINT-SULPICE-LES-FEUILLES



Le Conservatoire des Espaces Naturels a commandité le GMHL pour la réalisation d'inventaires sur l'herpétofaune et le Campagnol amphibie sur trois secteurs susceptibles d'être favorables à la mise en œuvre des mesures compensatoires sur la commune de Saint-Sulpice-les-Feuilles (87).

Ces inventaires ont permis de contacter six espèces d'amphibiens, dont la Rainette verte, quatre espèces de reptiles, telles que la Vipère aspic ainsi que le Campagnol amphibie.

Suite aux inventaires, il apparaît que tous les sites sont globalement favorables à la compensation. Ainsi, des mesures de gestion adaptées aux taxons ciblés ont été préconisées afin d'atteindre une plus-value écologique de la biodiversité demandée par la séquence Éviter-Réduire-Compenser.



Vipère aspic © Méline BESSON

PROG. CHIROPTÈRES CAVERNICOLES PRIORITAIRES EN NOUVELLE-AQUITAINE - CCPNA

Cette année encore de nombreuses actions ont pu être menées dans le cadre du programme CCPNA, porté par FNE NA et financé par la Région NA, la DREAL NA, les Fonds vert, l'Europe via le FEDER, les Fonds Rhinos, et la fondation Humus.



Grand rhinolophe
© Julien VITTIER



Les comptages hivernaux ont permis de dénombrer plusieurs milliers d'individus en Limousin d'une petite vingtaine d'espèces différentes et de contrôler si les individus de Grand Rhinolophe et de Minoptère de Schreibers étaient transpondés ou non à l'aide des scanners.

Les comptages en sortie de gîte (estivaux) ont été réalisés avec succès, grâce à la participation de nombreux bénévoles !

Les captures estivales et automnales ont été menées à bien avec l'aide une fois encore de nombreux bénévoles ! En 2025, les actions de transpondage ont continué, agrandissant encore plus cette immense base de données !

Les données des antennes installées ont également été récupérées au mieux mensuellement. Un travail sur le suivi et les tendances des populations à l'échelle de la Nouvelle-Aquitaine a permis d'avoir une vision d'ensemble de la répartition été et hiver des espèces au niveau régional.

Merci à tous les bénévoles qui rendent ces actions possible !



Antenne installée aux Tours de Merle



Photo d'une fin de weekend de comptages hivernaux 2025 prise aux Tours de Merle, merci à tous !



Antennes installées (de gauche à droite) au Barrage de l'Aigle, au Gouffre de la Fage, à Dampniat et à Monceaux-sur-Dordogne



CHIROPTÈRES ET PRAIRIES EN BASSE-MARCHE

Trois fermes ont été inventoriées, la ferme de Baudrouze en 2023, la ferme des vieux chênes en 2024 et la ferme de Chatre en 2025. Le cortège d'espèces inventorié sur les deux stations du site du GAEC de la ferme de Baudrouze en 2023 est riche, dénombant 13 espèces. En 2024 sur la ferme des Vieux Chênes, 15 espèces ont été identifiées et en 2025, 8 espèces ont été inventoriées sur la ferme de Chatre. Au total, c'est donc 15 espèces sur la Basse-Marche en centre prairie qui ont été inventoriées sur les 3 sites confondus au cours des 19 nuits d'enregistrements (soit 152,5 heures) de 2023 à 2025. Ce cortège représente ainsi 58% des espèces présentes en Limousin (26 espèces). Parmi toutes les espèces inventoriées sur le secteur de la Basse-Marche, cinq d'entre elles sont inscrites aux Annexes 2 & 4 de la directive Habitat-Faune-Flore et présentent donc un enjeu fort pour le Limousin, à savoir : la Barbastelle d'Europe, le Murin de Bechstein, le Grand murin, le Petit murin et le Petit rhinolophe.

Les chauves-souris enregistrées au cours de cette étude sont majoritairement en comportement de chasse que de transit ou de comportements sociaux. Les centres de prairies sont donc réellement utilisés en tant que territoire de chasse des différentes espèces de chiroptères.

L'indice d'activité est plus élevé en centre de prairie permanente qu'en centre de prairie temporaire à quasiment toutes les heures de la nuit. On peut donc supposer que la richesse entomologique serait supérieure dans les prairies permanentes que dans les prairies temporaires. Néanmoins, il faut rester vigilant face à ces résultats qui ne représentent que trois années de suivi et restent à consolider.

L'activité des chauves-souris augmente après le jour de la fauche. Les insectes ont moins d'abris après la fauche et sont donc plus accessibles aux prédateurs que sont les chiroptères.

Plus d'explications sont donc à venir sur l'utilisation des milieux prairiaux par les chiroptères ! Un grand merci aux agriculteurs et à Michel pour sa motivation et le temps donné pour cette étude prometteuse.

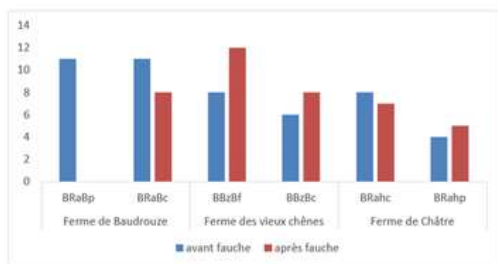


Figure 8. Diversité spécifique avant et après fauche par station - GMHL 2026



Figure 11. Indice d'activité (contacts pondérés/h) des chiroptères en fonction du type de prairie

Graphiques extrait du rapport bilan des 3 ans rédigé par le GMHL

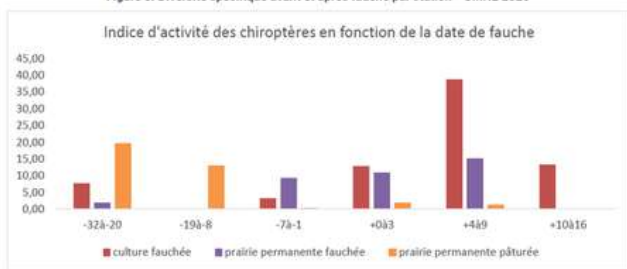


Figure 9. Indice d'activité (contacts pondérés/h) des chiroptères en fonction de la date de fauche et du type de prairie





ANIMATION NATURA 2000 - FR7401133 ETANGS DU NORD DE LA HAUTE-VIENNE

Depuis 2023, le GMHL est animateur du site Natura 2000 - Etangs du Nord de la Haute-Vienne. Ce site Natura 2000 de 172 ha, comprend deux entités : L'Étang de Murat sur les communes de Lussac-les-Eglises et de Saint-Léger-Magnazeix et l'Étang de Moustiers localisé sur la commune de Verneuil-Moustiers.

Le site abrite de nombreuses espèces animales et végétales, dont la Cistude d'Europe, le Castor d'Europe, la Loutre d'Europe, le Cuivré des marais, le Lucane cerf-volant, la Châtaigne d'eau, le Fluteau nageant, etc.

Pour plus d'information, n'hésitez pas à contacter Loïs Rocher : l.rocher@gmhl.asso.fr.



Étang de Moustier © Loïs ROCHER

SUIVI DES POPULATIONS DE L'ALYTE ACCOUCHEUR ET DU CRAPAUD CALAMITE DANS LA CARRIÈRE DE LIGNAREIX (19)



En 2014, la SAS FARGES Matériaux et Carrières faisait une demande de dérogation exceptionnelle de destruction d'habitats et d'espèces animales protégées dans le cadre d'un projet d'extension de sa carrière.

Après trois années de suivi, le GMHL est sollicité pour réaliser un quatrième suivi, cinq ans plus tard, sur les deux espèces d'amphibiens ciblées : l'Alyte accoucheur et le Crapaud calamite.

La population d'Alyte accoucheur présente semble stable par rapport aux chiffres des années précédentes. Cependant, la population de Crapaud calamite est très précaire sur la carrière. En effet, l'espèce est grandement affectée sur le site par le peu d'habitats de reproduction qui ne sont pas pérennes. Des mesures de gestion en faveur de ces espèces ont été préconisées.

Carrière de Lignareix © Mélaine BESSON



ATLAS



Suite à la publication de notre Atlas des Mammifères, Reptiles et Amphibiens du Limousin, l'animation autour de la collecte de données et surtout de la mise en place d'une version numérique de l'Atlas (des Mammifères, les Reptiles et Amphibiens étant déjà présents sur le portail RANA) a continué !

En 2025, les actions de ce projet se sont concentrées sur l'acquisition d'une mallette pédagogique complète sur les traces et indices de Mammifères. Cette mallette a déjà permis de sensibiliser le grand public, et les écoliers de l'école Jacques Prévert de Bessines Sur Gartempe !



LES GROUPES THÉMATIQUES DU GMHL

[Découvrez les groupes thématiques sur notre site Internet](#)

[Pour en intégrer un ou plusieurs, cliquez ici !](#)

GROUPE COMMUNICATION

2025 fut l'année des 30 ans du GMHL. L'objectif fut de proposer des animations dans les trois départements du Limousin.

- En Corrèze, ce fut lors de notre assemblée générale que nous avons décidé d'impliquer la ville d'accueil (Salon-la-Tour) en organisant une journée nature pour présenter notre patrimoine. Malheureusement la météo peu favorable et la faible mobilisation des adhérents n'a pas donné un grand succès à cette journée.
- Fin mai, le festival d'Aubusson fut l'occasion de célébrer notre anniversaire en Creuse avec une tenue de stand durant 4 jours et une conférence sur le Blaireau qui a réuni plus de 120 personnes.
- En Haute-Vienne, ce fut une animation commune avec FNE Limousin qui fêtait ses 50 ans lors d'un Dimanche au Centre La Loutre.

Nous avons également effectué de nombreuses tenues de stand pour continuer de sensibiliser un large public et de recruter de nouveaux adhérents.

GROUPE CHÉDEVILLE

Comme chaque année, un petit entretien complémentaire à l'action de pâturage des moutons a été nécessaire. Cela consiste notamment à réduire les ronciers et les fougères, sécuriser les clôtures en coupant des arbres menaçant de tomber sur elles, entretien des nichoirs et la mare. Le pâturage par les moutons fut durant 43 journées divisées en 5 périodes entre mars et novembre (une moyenne d'une quarantaine de brebis + une trentaine d'agneaux).

Nous avons procédé à la plantation de pommiers suivie de leur greffage avec des variétés locales.

Il n'y a pas eu de récolte de pommes, celle-ci étant trop faible pour en faire du jus de pommes.

Concernant les boisements, des contacts ont été pris avec divers exploitants afin d'envisager une modeste exploitation de Douglas par traction animale, mais l'enclavement des parcelles complique toute sortie de bois. L'idée était de pouvoir sortir quelques billons, puis de les faire trancher pour obtenir des planches utiles pour divers aménagements (nichoirs, etc.).



GROUPE MICROMAMMIFÈRES

Les membres du groupe Micromamm' du GMHL se sont encore une fois montrés très motivés en 2025 avec beaucoup d'échanges sur le groupe Whats'App et de nombreuses envies de participer à des actions sur les Micromammifères du Limousin. Faute de temps, les soirées pelotes prévues à l'automne 2025 ont du être décalées en début d'année 2026, mais nos membres assidus n'ont pas démerités et ce sont montrés nombreux et bien présents lors de ces rendez-vous. Le groupe Whats'App a permis d'échanger de nombreuses informations sur les études en cours (étude sur les espèces cryptiques avec collecte de cadavres de micromammifères) et les actualités de nos petits mamm (bibliographie récente, mise à jour de la taxonomie pour certaines espèces). Merci à tous les bénévoles du groupe pour leur investissement au cours de cette année !



© Clémence MÉTÉGNIER-BROSSE

GROUPE HERPÉTO



Crapaud calamite © Méline BESSON

La mise en place d'un groupe Whats'App à destination des membres du groupe Herpéto a permis de gagner énormément en échanges riches et intéressants ! Grâce à ce groupe que chacun peut rejoindre à la demande, les informations sur les possibilités d'action des bénévoles sur le volet Herpéto ont pu être transmises facilement ! Destiné aux plus experts tout comme aux débutants, ce groupe très bienveillant permet d'échanger sur des observations naturalistes de Reptiles et Amphibiens, et de répondre à toutes les questions des membres.

N'hésitez pas à rejoindre le groupe !



GROUPE GRANDS MAMMIFÈRES



© Sylvain MACCHI

Cette année, ce groupe s'est orienté principalement sur la connaissance et la protection du Blaireau. Grâce à ses bénévoles, le GMHL a été représenté lors de la journée mondiale du Blaireau. Diverses conférences sur cette espèce ont été animées tout au long de l'année pour nos bénévoles. Notre présence en CDCFS 19 et 87 fut l'occasion de nous opposer aux périodes complémentaires de vènerie sous terre à l'appui de références d'études scientifiques.

Nous avons également été présents lors des réunions de cellules de veille sur le Loup en Préfectures 19 et 87 où nous n'avons eu de cesse d'appeler au dialogue lors de séances très tendues avec certains syndicats agricoles. Notons la survie de la meute du Plateau de Millevaches malgré la délivrance de tirs de défense simple ainsi que l'accroissement de mesures de protections adoptées par les éleveurs situés en cercle 1 (chiens de protection, gardiennage, clôtures). Malgré tout, le groupe est en manque de forces vives. De nombreuses autres espèces sont en demande d'attention ! L'objectif de l'année prochaine sera donc de mobiliser les bénévoles intéressés pour monter des projets autour d'autres espèces de carnivores de notre région !

En 2025, des bénévoles se sont mobilisés autour du projet "Études et suivis scientifiques Natura 2000 : Suivi du Castor" lancé par la Région Nouvelle-Aquitaine, en coordination avec l'équipe salariée du GMHL, mais aussi l'OFB, le SMABGA (syndicat de rivière) et le CEN.

La formation à l'identification des indices de présence du Castor est rapide. Grâce à cela, les naturalistes de tout niveau peuvent s'impliquer dans sa recherche.

Cette année, les prospections représentent 63 journées de terrain afin de parcourir pas moins de 78 km linéaires. Elles ont engendré 145 données de présence réparties sur le Bassin versant de la Gartempe et de ses affluents. Cela permet de mieux connaître l'aire de répartition du Castor et d'identifier des freins à sa reconquête.



CZone humide créée grâce à un barrage de Castor
© Franck TABOURY





GROUPE CHIROPTÈRE

Les actions de l'année 2025 ont été riches en résultats et en rencontres :

- Mathieu Salden et Anaëlle Lacan (stagiaires chiro) ont tout deux organisé et coordonné un week-end de prospection chiroptères, l'un en Haute-Vienne et l'autre en Corrèze ;
- Stage d'Anaëlle Lacan sur les chiroptères sur différentes actions et inventaires ;
- Une journée de fabrication d'active et passive recorder avec Chauve-Souris Auvergne ;
- Plusieurs sorties de comptages en sorties de gîtes et des chantiers bénévoles.

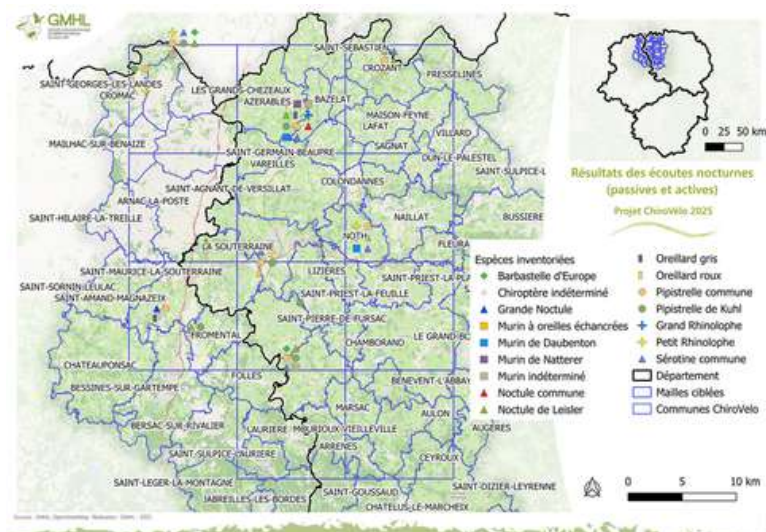
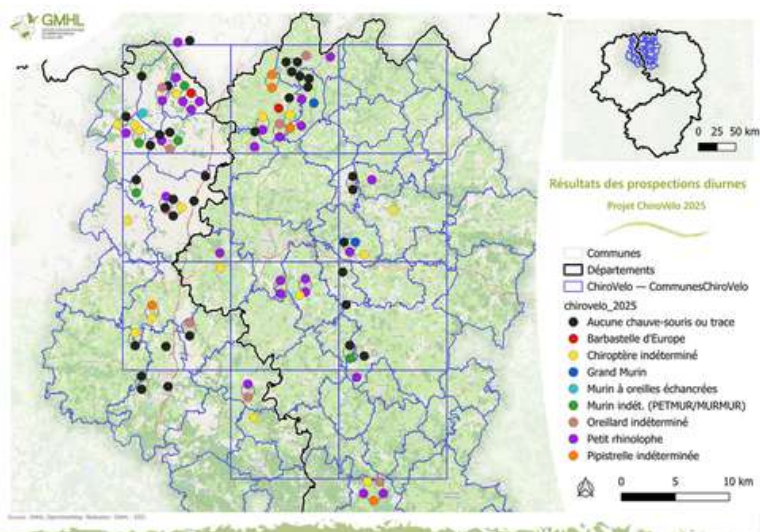
Focus sur un projet bénévole atypique, pédaler pour mieux connaître : le **Chiro Vélo**

Après maintes réflexions, Thomas, bénévole du GMHL, s'est lancé du 16 au 30 juillet 2025 dans la 1ère édition du Chiro Vélo ! Partant de l'idée que la prospection des sites propices aux chiros serait plus aisée à vélo ; d'une part grâce à la lenteur de déplacement qui permet une perception plus fine de l'environnement (naturel ou architectural) comme les petits points d'eau, fissures ou cavités, et d'autre part parce que le contact avec les gens semble plus facile lorsqu'on arrive chez eux à vélo plutôt qu'en voiture. Ce projet bénévole, effectué avec l'aide du GMHL, avait pour objectif de réaliser des prospections diurnes et nocturnes de chiroptères avec pour seul moyen de locomotion : le fameux 2 roues (3 avec la remorque de matériel !).

En 2 semaines, 704 kilomètres ont été pédalés (compteur) permettant de parcourir 28 communes en Creuse et en Haute-Vienne. 84 sites ont été prospectés en journée pour un total d'environ 48h sur la selle et 57h de porte-à-porte. Le soir, des écoutes passives ou actives étaient réalisées à l'aide d'un Active Recorder sur les 14 points de campements différents. Ce qui a permis d'identifier plusieurs espèces à enjeux comme la Grande Noctule. En tout, 15 espèces ont été identifiées, dont les trois espèces de noctules, le Grand et Petit rhinolophe, le Grand murin, la Barbastelle, etc. 26 sites à Petit rhinolophe ont été découverts dénombrant 438 individus, dont 3 sites à plus de 50 individus. Toutes espèces confondues, ce sont 611 bestioles qui ont été observées.

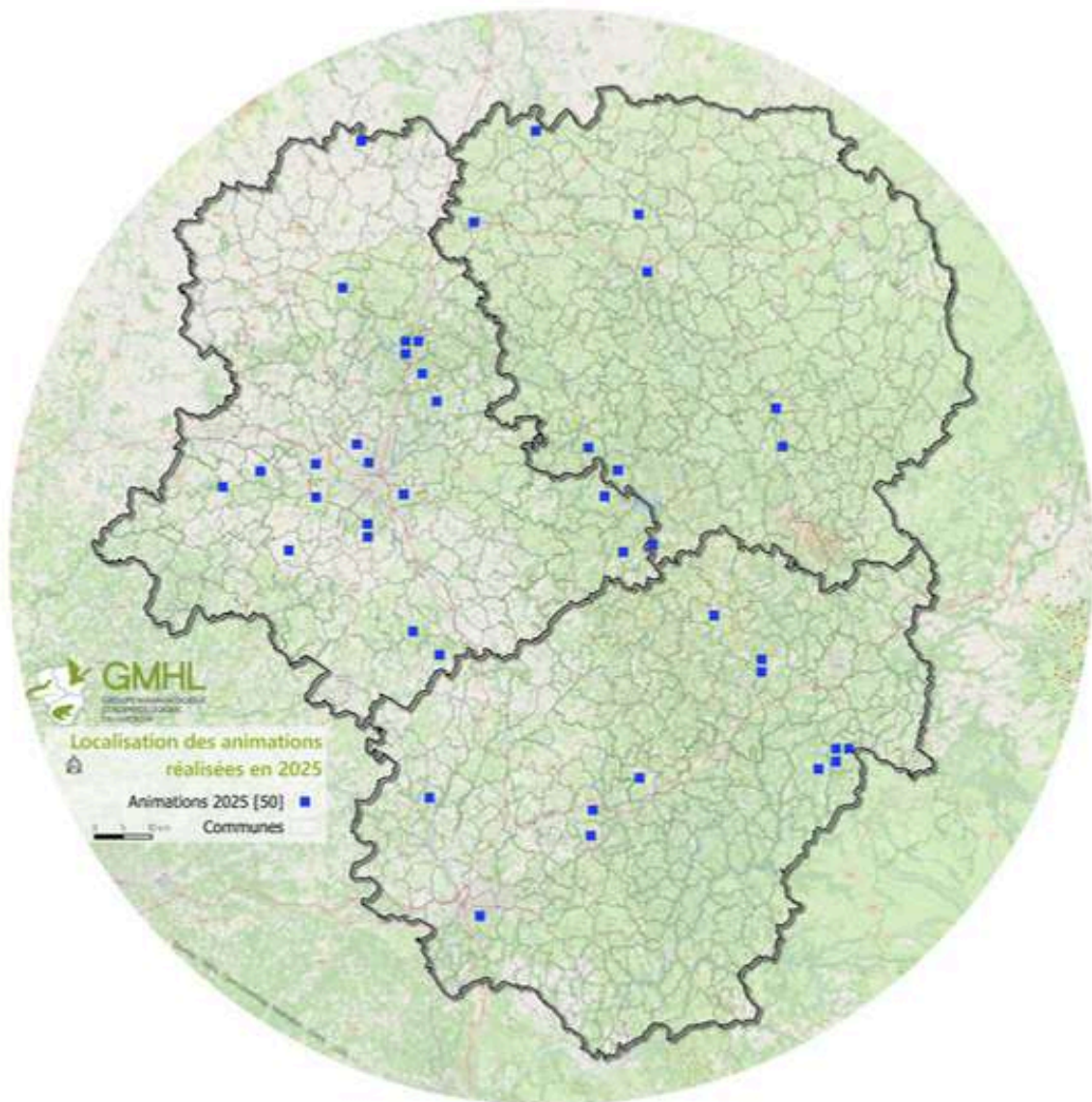
Au cours de ce périple, l'accueil fut généralement bon malgré l'originalité de la démarche, parfois déconcertante au premier abord. Merci à tous ceux qui ont fait confiance et qui d'une manière ou d'une autre ont aidé Thomas dans ses recherches. Ainsi par le biais de ce projet, de multiples personnes ont été sensibilisées aux chauves-souris et des découvertes ont eu lieu avec un bilan carbone des plus acceptable ! Voici un bel exemple de projet bénévole alliant passion naturaliste et respect d'éthique personnelle en diminuant les déplacements en voiture.

En espérant que ce projet soit reconduit en Limousin et que l'idée germe dans d'autres secteurs ?



LES PETITS PLUS...

En 2025, le GMHL a réalisé 50 actions de sensibilisation, auprès du grand public, de scolaires, ou encore de professionnels. Ces actions sont réalisées tant par des salarié·e·s que par de bénévoles et sous différents formats : conférences, sorties sur le terrain, interventions en classes, tenue de stands, ciné-débat, ...



RENOUVELLEMENT DU CONSEIL D'ADMINISTRATION

2024	2025	2026	Composition du CA
		ré-élue	Marie Labouré
élu			Gérard TRICONE
	élu		Christian DESMIER
	élu		Thomas RABANY
		ré-élu	Pascal LE BIHANIC
élu			Eric FOURNIER
élu			François LAFARGE
		Elue	Justine FLEURY
		Elue	Marion FORTUNE
		Elu	Julien VITTIER

GÉRARD TRICONE, CHRISTIAN DESMIER, THOMAS RABANY, ERIC FOURNIER ET FRANÇOIS LAFARGE POURSUIVENT LEUR MANDAT.

MARIE LABOURÉ ET PASCAL LEBIHANIC SOUHAITENT RENOUVELER LEUR MANDAT.

JUSTINE FLEURY, MARION FORTUNE ET JULIEN VITTIER CANDIDATENT POUR INTÉGRER LE CONSEIL COLLEGIAL.

TOUS LES MEMBRES CANDIDATS SONT ÉLUS PAR L'ASSEMBLÉE GÉNÉRALE À L'UNANIMITÉ.

Apprenez en plus sur le fonctionnement de notre association sur notre site Internet !



ACTIONS FINANÇÉES EN 2025

Retrouvez tous nos partenaires, amis, financeurs sur notre [site Internet](#) !

CLIENT / FINANCEUR	ÉTUDE
ABO WIND	Synthèse de données Mammalogiques et Herpétologiques et analyse des enjeux Chiroptères dans le cadre d'un projet photovoltaïque sur la commune de Pionnat (23)
ABO WIND	Synthèse de données et analyse des enjeux Chiroptères dans le cadre d'un projet éolien sur la commune de Premilhat - PARTIE LIMOUSINE
AEAG DREAL NA	PRA LEZARD OCELLÉ 2023-2026
AEAG REGION NA GMHL	CTMA CHAVANON N2 - Phase 5 - 2025
AELB	Préservation et restauration de milieux prairiaux bocagers en Limousin et des trames associées (prairiale et bocagère), en faveur des Pies-grièches, des Grand et Petits rhinolophes et du Murin à oreilles échanquées (espèces PNA)
AELB DREAL NA	PRA CISTUDE D'EUROPE 2023-2026
AELB DREAL NA	PLAN REGIONAL D'ACTION LOUTRE D'EUROPE 2023-2026
AELB DREAL NA	PRA SONNEUR À VENTRE JAUNE EN LIMOUSIN 2023-2026
AELB REGION NA GMHL	CTMA PETITE CREUSE - Phase 5 - 2025
AELB REGION NA GMHL	CTMA Sources en action N3 - Phase 2 - 2025



CLIENT / FINANCEUR	ÉTUDE
AGGLO GRAND GUERET COMMUNAUTÉ	Expertise naturaliste et accompagnement - ABC Agglo Grand Guéret Communauté
ALTERIC SAS France	Synthèse de données Mammalogiques et Herpetologiques et analyse des enjeux Chiroptères dans le cadre d'un projet éolien sur la commune de La Bazeuge (87) - PARTIE LIMOUSINE
ALTERIC SAS France	Synthèse de données Mammalogiques et Herpetologiques et analyse des enjeux Chiroptères dans le cadre d'un projet éolien sur la commune de CRESSAT (23)
ARBORETUM DE LA SEDELLE	Conférence sur les chiroptères à l'arboretum de la Sédelle
Association Patriarcale Melkite Catholique	Accompagnement prise en compte des chiroptères lors de la rénovation de l'Abbaye d'Aubazine (19)
CARRIERES DE CONDAT	Suivis, proposition d'aménagements et suivi des aménagements sur des sites des Carrières de Condat - 2025 (en attendant la convention plurinuelle)
CD19	ACCORD CADRE CD19 - Bon de commande n°1
CD19	Inventaires Chiroptères - RBD Argentat Sur Dordogne
CD19	Expertises chiroptérologiques du Pont du moulin de Chassagnac (Chaveroche)
CD19	Restauration de mares - RBD Argentat Sur Dordogne
CD87	Inventaires chiroptères - Châteauneuf La Foret
CDC BRIANCE COMBADE	Accompagnement au projet de biodiversité



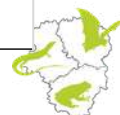
CLIENT / FINANCEUR	ÉTUDE
CDC MIDI CORRÉZIEN	Expertise des chiroptères avant travaux de la piscine d'Altilac (19)
CdC Portes Océanes du Limousin	Expertises chiroptérologiques d'un bâtiment avant rénovation à Rochechouard (87)
CEN NA	Inventaires naturalistes RTE - ENEDIS Saint-Sulpice-les-feuilles
CHALUS	Expertises des chiroptères et de la Loutre du Pont de Bannaud à Châlus avant travaux
CISTUDE NATURE	REPTILES AMPHIBIENS NOUVELLE AQUITAINE en Limousin 2025
CISTUDE NATURE	SENTINELLES DU CLIMAT 2025
Communauté de Communes Briance Sud Haute Vienne	Expertises chiroptérologiques du Pont de Frachet (Saint-Germain-les-Belles) avant travaux
Communauté de Communes Briance Sud Haute Vienne	Expertises chiroptérologiques du Pont de Pontacole (Vicq-sur-Breuilh) avant travaux
DREAL NA	Expertises chiroptérologiques de bâtiments avant démolition
DREAL NA	Création de mare-relais au nord de la Haute-Vienne pour la Cistude d'Europe
DREAL NA FOND VERTS	Travail de préfiguration d'un APPB sur la forêt d'Espagne (87-23)
DREAL NA REGION NA	Déclinaison du « Plan Régional d'Action en faveur du Lézard des souches (Lacerta agilis) en région Centre Val de Loire » en Limousin
DREAL NA REGION NA	POP Amphibiens 2025
DREAL NA REGION NA	POP Reptiles 2025



CLIENT / FINANCEUR	ÉTUDE
DREAL NA REGION NA	Suivi Triton crêté 2025 - PHASE 1
DREAL NA REGION NA	Déclinaison du «Plan d'Actions Régional en faveur de la Vipère péliade (Vipera berus) en région Haut-de-France » en Limousin
DREAL NA REGION NA CD19/87	Médiation Faune Sauvage 2025
Ecole Saint-Martin- de-Jussac	ATE Ecole Saint Martin de Jussac - Animations MRA
EDF	Nouvelle convention pluriannuelle 2024-2026 Hydro Dordogne
EDF Hydro – GEH Centre Ouest	CONVENTION SUIVI DES POPULATIONS DE CHIROPTERES SUR LES INSTALLATIONS HYDROELECTRIQUES DU GEH Centre Ouest - 2025-2027
EDF HYDRO Centre	CONVENTION EDF GMHL 2024-2026
ENGIE GREEN	Synthèse de données et analyse des enjeux Chiroptères dans le cadre d'un projet éolien sur la commune de Oradour-Saint-Genest - PARTIE LIMOUSINE
Ether Energy Développement	Synthèse de données Mammalogiques et Herpétologiques et analyse des enjeux Chiroptères dans le cadre d'un projet photovoltaïque sur la commune de La Souterraine (23)
Ether Energy Développement	Synthèse de données Mammalogiques et Herpétologiques et analyse des enjeux Chiroptères dans le cadre d'un projet photovoltaïque sur la commune de Varetz (19) - Partie Limousine
FARGES	Suivi écologique des Amphibiens sur la Carrière de Lignareix - 2025
FNE France	"Aux arbres citoyens" 2023-2026



CLIENT / FINANCEUR	ÉTUDE
FNE Limousin	Extraction de données, expertises, relecture de fiches et inventaires de terrain dans le cadre de la révision des ZNIEFF du Limousin pour l'année 2025
FNE NA	Chiroptères cavernicoles prioritaires en Nouvelle-Aquitaine
FNE NA	Les vieux arbres, un patrimoine d'avenir pour la Nouvelle-Aquitaine
FNE NA	Programme Enquête micromammifères en Nouvelle-Aquitaine - Période 1er janvier 2025 au 28 février 2026
FNE NA	PLAN REGIONAL D'ACTIONS CHIROPTÈRES NOUVELLE-AQUITAINE MISE EN ŒUVRE
FNE NA	PLAN REGIONAL D'ACTIONS CHIROPTÈRES NOUVELLE-AQUITAINE ANIMATION
FNE NA FEDER	Programme Enquête Micromammifères
Fondation Terre De Liens	Diagnostic écologique et mise en place de refuges pour la biodiversité à la ferme des Sailles
Fondation Terre De Liens	Diagnostic écologique et mise en place de refuges pour la biodiversité à la ferme de La Vallade
FURSAC	Expertises chiroptérologiques d'un ancien bâtiment agricole
Gendarmerie Solignac	Rédaction d'une notice de gestion
H2AIR SAS	Synthèse de données et analyse des enjeux Chiroptères dans le cadre d'un projet éolien sur la commune de Val d'Issoire - PARTIE LIMOUSINE
INCICENCES	Synthèse de données et analyse des enjeux Chiroptères dans le cadre d'un projet photovoltaïque sur la commune de La Celle-sous-Gouzon



CLIENT / FINANCEUR	ÉTUDE
LIGERIA NATURE	Synthèse de données Mammalogiques et Herpétologiques dans le cadre de l'accompagnement de Ligéria Nature par la fourniture de données naturalistes
Limoges Métropole	Expetises chiroptérologiques de 9 bâtiments avant travaux
Limoges Métropole	Marché à Procédure Adaptée 2023-2025 Sites 2025
LPO	Synthèse de données Mammalogiques et Herpetologiques et analyse des enjeux Chiroptères dans le cadre d'un projet d'APPB sur trois carrières du Limousin
LPO Limousin	Expertise naturaliste Bois de l'Auzette - Legrand Limoges
Magnal-Laval	Expertises chiroptérologiques de l'église de Magnac-Laval avant travaux
NEOEN	Synthèse de données et analyse des enjeux Chiroptères dans le cadre d'un projet éolien sur la commune de Messeix - PARTIE LIMOUSINE
NEOEN	Synthèse de données Chiroptères et analyse des enjeux dans le cadre d'un projet éolien sur la commune de SAINT-JULIEN-AUX-BOIS (19)
OFB	Formation OFB – Petits mammifères
PNR Millevaches	Inventaires Amphibiens sur le site du bois de la Molestie - PNR Millevaches
QAIR	Synthèse de données Mammalogiques et Herpétologiques et analyse des enjeux Chiroptères dans le cadre d'un projet photovoltaïque sur la commune de Saint-Priest-Ligoure (87)
RAZÈS	Expertise naturaliste et accompagnement - ABC Razès

CLIENT / FINANCEUR	ÉTUDE
REGION NA	Atlas des Mammifères, Reptiles et Amphibiens du Limousin
REGION NA	Formation des bénévoles en Nouvelle-Aquitaine
REGION NA	N2000 & CASTOR
REGION NA	MP2023I000E00739 - LOT 6 : Mine de Chabannes et souterrains des Monts d'Ambazac (n°FR7401141)
REGION NA	MP2023I000E00739 - LOT 3 : Etangs du Nord de la Haute-Vienne (n°FR7401133)
REGION NA	MP 2022I009E07591 - LOT n° 9 Animation du Document d'objectifs du site Natura 2000 sur le territoire de la Corrèze (19) - (FR7401120) Abîmes de la Fage
REGION NA	AAP N2000 2023 - Sonneur à ventre jaune
Saint-Bonnet-Briance	Expertises chiroptérologiques du Pont des Carderies (Saint-Bonnet-Briance) avant travaux
SFPEM	Montage d'un projet de financement européen LIFE en faveur du Minioptère de Schreibers
SNCF	Sensibilisation reptiles
SYLVAMO	Actions de suivi d'une ORE - Site de Walmath - SYLVAMO Convention pluriannuelle 2025-2029
Terres de liens	Inventaires naturalistes à la ferme des marrons chauds (ferme des nègres)
Terres de liens	Inventaires naturalistes à la ferme de la Tournerie (87)
TOTAL ENERGIES	Synthèse de données Mammalogiques et Herpétologiques et analyse des enjeux Chiroptères dans le cadre d'un projet photovoltaïque sur les communes de Magnac-Laval, Droux et Villefavard (87)

CLIENT / FINANCEUR	ETUDE
VALECO	Chiroptères et agriculture : mise en place d'un observatoire acoustique des habitats prairiaux (prairies de fauche, pâtures, cultures)
VALECO	Synthèse de données Mammalogiques et Herpetologiques et analyse des enjeux Chiroptères dans le cadre d'un projet éolien sur la commune de Tersannes (87) - PARTIE LIMOUSINE
VALECO	LimOvinRgie 2025 Inventaires Chiroptères - Amphibiens - Campagnol amphibie
VOLKSWIND	Synthèse de données Mammalogiques et Herpetologiques et analyse des enjeux Chiroptères dans le cadre d'un projet éolien sur la commune de Lussac-Les-Eglises (87) - PARTIE LIMOUSINE
VSB ENERGIES NOUVELLES	Synthèse de données Mammalogiques et Herpetologiques et analyse des enjeux Chiroptères dans le cadre d'un projet éolien sur les communes de Rancon et Balledent (87)
WPD	Animation sur les chiroptères sur la commune de La Bazeuge (87)
WPD	Synthèse de données et analyse des enjeux Chiroptères dans le cadre d'un projet éolien sur la commune de Saint-Martial-sur-Isop - PARTIE LIMOUSINE

**Ce rapport d'activité a été voté l'unanimité
lors de l'assemblée générale ordinaire
du 18 avril 2026 à La Souterraine**

